



แผนพัฒนาท้องถิ่น
(พ.ศ. ๒๕๖๑ - ๒๕๖๕)

องค์การบริหารส่วนตำบลโพธิ์ไพศาล
อำเภอกุสุมาลย์ จังหวัดสกลนคร

ส่วนที่ ๒

ยุทธศาสตร์ขององค์การบริหารส่วนตำบลโพธิ์ไพศาล

๑. ความสัมพันธ์ระดับแผนพัฒนาระดับมหภาค

๑.๑ แผนยุทธศาสตร์ชาติ ๒๐ ปี

ในการที่จะบรรลุวิสัยทัศน์และทำให้ประเทศไทยพัฒนาไปสู่อนาคตที่พึงประสงค์นั้น จำเป็นจะต้องมีการวางแผนและกำหนดยุทธศาสตร์การพัฒนาในระยะยาว และกำหนดแนวทางการพัฒนาของทุกภาคส่วนให้ขับเคลื่อนไปในทิศทางเดียวกัน ดังนั้น จึงจำเป็นต้องกำหนดยุทธศาสตร์ชาติในระยะยาว เพื่อถ่ายทอดแนวทางการพัฒนาสู่การปฏิบัติในแต่ละช่วงเวลาอย่างต่อเนื่องและมีการบูรณาการ และสร้างความเข้าใจถึงอนาคตของประเทศไทยร่วมกัน และเกิดการรวมพลังของทุกภาคส่วนในสังคมทั้งประชาชน เอกชน ประชาสังคม ในการขับเคลื่อนการพัฒนาเพื่อการสร้างและรักษาไว้ซึ่งผลประโยชน์แห่งชาติและบรรลุวิสัยทัศน์ “ประเทศไทยมีความมั่นคง มั่งคั่ง ยั่งยืน เป็นประเทศพัฒนาแล้ว ด้วยการพัฒนาตามหลักปรัชญาของเศรษฐกิจพอเพียง” หรือคติพจน์ประจำชาติ “มั่นคง มั่งคั่ง ยั่งยืน” เพื่อให้ประเทศมีขีดความสามารถในการแข่งขัน มีรายได้สูงอยู่ในกลุ่มประเทศพัฒนาแล้ว คนไทยมีความสุข อยู่ดี กินดี สังคมมีความมั่นคงเสมอภาคและเป็นธรรม ซึ่งยุทธศาสตร์ชาติที่จะใช้เป็นกรอบแนวทางการพัฒนาในระยะ ๒๐ ปีต่อจากนี้ไป จะประกอบด้วย ๖ ยุทธศาสตร์ ได้แก่

๑) ยุทธศาสตร์ด้านความมั่นคง

มีเป้าหมายทั้งในการสร้างเสถียรภาพภายในประเทศและช่วยลดและป้องกันภัยคุกคามจากภายนอก รวมทั้งสร้างความเชื่อมั่นในกลุ่มประเทศอาเซียนและประชาคมโลกที่มีต่อประเทศไทย กรอบแนวทางที่ต้องให้ความสำคัญ อาทิ

(๑) การเสริมสร้างความมั่นคงของสถาบันหลักและการปกครองระบอบประชาธิปไตยอันมีพระมหากษัตริย์ทรงเป็นประมุข

(๒) การปฏิรูปกลไกการบริหารประเทศและพัฒนาความมั่นคงทางการเมือง ขจัดคอร์รัปชัน สร้างความเชื่อมั่นในกระบวนการยุติธรรม

(๓) การรักษาความมั่นคงภายในและความสงบเรียบร้อยภายใน ตลอดจนการบริหารจัดการความมั่นคงชายแดนและชายฝั่งทะเล

(๔) การพัฒนาระบบ กลไก มาตรการและความร่วมมือระหว่างประเทศทุกระดับ และรักษาดุลยภาพความสัมพันธ์กับประเทศมหาอำนาจ เพื่อป้องกันและแก้ไขปัญหาความมั่นคงรูปแบบใหม่

(๕) การพัฒนาเสริมสร้างศักยภาพการฉกฉวยกำลังป้องกันประเทศ การรักษาความสงบเรียบร้อยภายในประเทศสร้างความร่วมมือกับประเทศเพื่อนบ้านและมิตรประเทศ

(๖) การพัฒนาระบบการเตรียมพร้อมแห่งชาติและ ระบบบริหารจัดการภัยพิบัติ รักษาความมั่นคงของฐานทรัพยากรธรรมชาติ สิ่งแวดล้อม

(๗) การปรับกระบวนการท างานของกลไกที่เกี่ยวข้องจากแนวตั้งสู่แนวนอนมากขึ้น

๒) ยุทธศาสตร์ด้านการสร้างความสามารถในการแข่งขัน

เพื่อให้ประเทศไทยสามารถพัฒนาไปสู่การเป็นประเทศพัฒนาแล้ว ซึ่งจำเป็นต้องยกระดับผลิตภาพการผลิตและการใช้นวัตกรรมในการเพิ่มความสามารถในการแข่งขันและการพัฒนาอย่างยั่งยืนทั้งในสาขาอุตสาหกรรม เกษตรและบริการ การสร้างความมั่นคงและปลอดภัยด้านอาหาร การเพิ่มขีดความสามารถทางการค้าและการเป็นผู้ประกอบการ รวมทั้งการพัฒนาฐานเศรษฐกิจแห่งอนาคต ทั้งนี้

ภายใต้กรอบการปฏิรูปและพัฒนาปัจจัยเชิงยุทธศาสตร์ทุกด้าน อันได้แก่โครงสร้างพื้นฐานและระบบโลจิสติกส์ วิทยาศาสตร์ เทคโนโลยีและนวัตกรรม การพัฒนาทุนมนุษย์ และการบริหารจัดการทั้งในภาครัฐและภาคธุรกิจเอกชน กรอบแนวทางที่ต้องให้ความสำคัญ อาทิ

(๑) การพัฒนาสมรรถนะทางเศรษฐกิจ ได้แก่ การรักษาเสถียรภาพเศรษฐกิจและสร้างความเชื่อมั่น การส่งเสริมการค้าและการลงทุนที่อยู่บนการแข่งขันที่เป็นธรรมและรับผิดชอบต่อสังคม ตลอดจนการพัฒนาประเทศสู่ความเป็นชาติการค้าเพื่อให้ได้ประโยชน์จากห่วงโซ่มูลค่าในภูมิภาค และเป็นการยกระดับไปสู่ส่วนบนของห่วงโซ่มูลค่ามากขึ้น

(๒) การพัฒนาภาคการผลิตและบริการ บนฐานของการพัฒนานวัตกรรมและมีความเป็นมิตรต่อสิ่งแวดล้อม โดยมีการใช้ดิจิทัลและการค้าที่เข้มข้นเพื่อสร้างมูลค่าเพิ่มและขยายกิจกรรมการผลิตและบริการ โดยมุ่งสู่ความเป็นเลิศในระดับโลกและในระดับภูมิภาคในอุตสาหกรรมหลายสาขา และในภาคบริการที่หลากหลายตามรูปแบบการดำเนินชีวิตและการดำเนินธุรกิจที่เปลี่ยนไป รวมทั้งเป็นแหล่งอาหารคุณภาพ สะอาดและปลอดภัยของโลก

- ภาคเกษตร โดยเสริมสร้างฐานการผลิตให้เข้มแข็งและยั่งยืน เพิ่มขีดความสามารถในการแข่งขันของภาคเกษตรส่งเสริมเกษตรกรรายย่อยให้ปรับไปสู่การทำเกษตรยั่งยืนที่เป็นมิตรกับสิ่งแวดล้อมและรวมกลุ่มเกษตรกรในการพัฒนาอาชีพที่เข้มแข็ง และการพัฒนาสินค้าเกษตรที่มีศักยภาพและอาหารคุณภาพ สะอาด และปลอดภัย

- ภาคอุตสาหกรรม โดยพัฒนาอุตสาหกรรมศักยภาพ ยกระดับการพัฒนาอุตสาหกรรมปัจจุบันที่มีศักยภาพสูง และพัฒนาอุตสาหกรรมอนาคตที่มีศักยภาพ โดยใช้ดิจิทัลและการค้ามาเพิ่มมูลค่าและยกระดับห่วงโซ่มูลค่าในระดับสูงขึ้น

- ภาคบริการ โดยขยายฐานการบริการให้มีความหลากหลาย มีความเป็นเลิศและเป็นมิตรต่อสิ่งแวดล้อม โดยการยกระดับบริการที่เป็นฐานรายได้เดิม เช่น การท่องเที่ยว และพัฒนาให้ประเทศไทยเป็นศูนย์กลางการให้บริการสุขภาพ ธุรกิจบริการด้านการเงินและธุรกิจบริการที่มีศักยภาพอื่นๆ

(๓) การพัฒนาผู้ประกอบการและเศรษฐกิจชุมชน พัฒนาทักษะผู้ประกอบการ ยกระดับผลิตภาพแรงงานและพัฒนาวิสาหกิจขนาดกลางและขนาดย่อม (SMEs) สู่สากล และพัฒนาวิสาหกิจชุมชนและสถาบันเกษตรกร

(๔) การพัฒนาพื้นที่เศรษฐกิจพิเศษและเมืองพัฒนาเขตเศรษฐกิจพิเศษชายแดน และพัฒนาระบบเมืองศูนย์กลางความเจริญ จัดระบบผังเมืองที่มีประสิทธิภาพและมีส่วนร่วม มีการจัดการสิ่งแวดล้อมเมือง และโครงสร้างพื้นฐานทางสังคมและเศรษฐกิจที่สอดคล้องกับศักยภาพ

(๕) การลงทุนพัฒนาโครงสร้างพื้นฐาน ในด้านการขนส่ง ด้านพลังงาน ระบบเทคโนโลยีสารสนเทศและการสื่อสารและการวิจัยและพัฒนา

(๖) การเชื่อมโยงกับภูมิภาคและเศรษฐกิจโลกสร้างความเป็นหุ้นส่วนการพัฒนากับนานาประเทศ ส่งเสริมความร่วมมือกับนานาชาติในการสร้างความมั่นคงด้านต่างๆ เพิ่มบทบาทของไทยในองค์กรระหว่างประเทศ รวมถึงสร้างองค์ความรู้ด้านการต่างประเทศ

๓) ยุทธศาสตร์การพัฒนาและเสริมสร้างศักยภาพคน

เพื่อพัฒนาคนและสังคมไทยให้เป็นรากฐานที่แข็งแกร่งของประเทศมีความพร้อมทางกายใจ สติปัญญา ความเป็นสากล มีทักษะการคิดวิเคราะห์อย่างมีเหตุผล มีระเบียบวินัย เคารพกฎหมาย มีคุณธรรม จริยธรรม รู้คุณค่าความเป็นไทย มีครอบครัวที่มั่นคง กรอบแนวทางที่ต้องให้ความสำคัญ อาทิ

(๑) การพัฒนาศักยภาพคนตลอดช่วงชีวิตให้สนับสนุนการเจริญเติบโตของประเทศ

(๒) การยกระดับคุณภาพการศึกษาและการเรียนรู้ให้มีคุณภาพ เท่าเทียม และทั่วถึง

(๓) การปลูกฝังระเบียบวินัย คุณธรรม จริยธรรมค่านิยมที่พึงประสงค์

(๔) การสร้างเสริมให้คนมีสุขภาวะที่ดี

(๕) การสร้างความอยู่ดีมีสุขของครอบครัวไทยเสริมสร้างบทบาทของสถาบันครอบครัวในการบ่มเพาะจิตใจให้เข้มแข็ง

๔) ยุทธศาสตร์ด้านการสร้างโอกาสความเสมอภาคและเท่าเทียมกันทางสังคม

เพื่อเร่งกระจายโอกาสการพัฒนาและสร้างความมั่นคงให้ทั่วถึง ลดความเหลื่อมล้ำไปสู่สังคมที่เสมอภาคและเป็นธรรม กรอบแนวทางที่ต้องให้ความสำคัญ อาทิ

(๑) การสร้างความมั่นคงและการลดความเหลื่อมล้ำทางด้านเศรษฐกิจและสังคม

(๒) การพัฒนาระบบบริการและระบบบริหารจัดการสุขภาพ

(๓) การสร้างสภาพแวดล้อมและนวัตกรรมที่เอื้อต่อการดำรงชีวิตในสังคมสูงวัย

(๔) การสร้างความเข้มแข็งของสถาบันทางสังคมทุนทางวัฒนธรรมและความเข้มแข็งของ

ชุมชน

(๕) การพัฒนาการสื่อสารมวลชนให้เป็นกลไกในการสนับสนุนการพัฒนา

๕) ยุทธศาสตร์ด้านการสร้างการเติบโตบนคุณภาพชีวิตที่เป็นมิตรกับสิ่งแวดล้อม

เพื่อเร่งอนุรักษ์ฟื้นฟู และสร้างความมั่นคงของฐานทรัพยากรธรรมชาติ และมีความมั่นคงด้านน้ำ รวมทั้งมีความสามารถในการป้องกันผลกระทบและปรับตัวต่อการเปลี่ยนแปลงสภาพภูมิอากาศและภัยพิบัติธรรมชาติ และพัฒนามุ่งสู่การเป็นสังคมสีเขียว กรอบแนวทางที่ต้องให้ความสำคัญ อาทิ

(๑) การจัดระบบอนุรักษ์ ฟื้นฟูและป้องกันการทำลายทรัพยากรธรรมชาติ

(๒) การวางระบบบริหารจัดการน้ำให้ มีประสิทธิภาพทั้ง ๒๕ ลุ่มน้ำ เน้นการปรับระบบ

การบริหารจัดการอุทกภัยอย่างบูรณาการ

(๓) การพัฒนาและใช้พลังงานที่เป็นมิตรกับสิ่งแวดล้อม

(๔) การพัฒนาเมืองอุตสาหกรรมเชิงนิเวศและเมืองที่เป็นมิตรกับสิ่งแวดล้อม

(๕) การร่วมลดปัญหาโลกร้อนและปรับตัวให้พร้อมกับการเปลี่ยนแปลงสภาพภูมิอากาศ

(๖) การใช้เครื่องมือทางเศรษฐศาสตร์และนโยบายการคลังเพื่อสิ่งแวดล้อม

๖) ยุทธศาสตร์ด้านการปรับสมดุลและพัฒนาระบบการบริหารจัดการภาครัฐ

เพื่อให้หน่วยงานภาครัฐมีขนาดที่เหมาะสมกับบทบาทภารกิจ มีสมรรถนะสูง มีประสิทธิภาพและประสิทธิผลกระจายบทบาทภารกิจไปสู่ท้องถิ่นอย่างเหมาะสม มีธรรมาภิบาลกรอบแนวทางที่ต้องให้ความสำคัญ อาทิ

(๑) การปรับปรุงโครงสร้าง บทบาท ภารกิจของหน่วยงานภาครัฐ ให้มีขนาดที่เหมาะสม

(๒) การวางระบบบริหารราชการแบบบูรณาการ

(๓) การพัฒนาระบบบริหารจัดการกำลังคนและพัฒนาบุคลากรภาครัฐ

(๔) การต่อต้านการทุจริตและประพฤติมิชอบ

(๕) การปรับปรุงกฎหมายและระเบียบต่างๆ ให้ทันสมัย เป็นธรรมและเป็นสากล

(๖) การพัฒนาระบบการให้บริการประชาชนของหน่วยงานภาครัฐ

(๗) การปรับปรุงการบริหารจัดการรายได้และรายจ่ายของภาครัฐ

๑.๒ แผนพัฒนาเศรษฐกิจและสังคมแห่งชาติ ฉบับที่ ๑๒

กรอบวิสัยทัศน์แผนพัฒนาเศรษฐกิจและสังคมแห่งชาติ ฉบับที่ ๑๒ จากสถานะของประเทศและบริบทการเปลี่ยนแปลงต่าง ๆ ที่ประเทศกำลังประสบอยู่ ทำให้การกำหนดวิสัยทัศน์แผนพัฒนาเศรษฐกิจและสังคมแห่งชาติ ฉบับที่ ๑๒ ยังคงมีความต่อเนื่องจากวิสัยทัศน์แผนพัฒนาเศรษฐกิจและสังคมแห่งชาติ ฉบับที่ ๑๑ และกรอบหลักการของการวางแผนที่น้อมนำและประยุกต์ใช้หลักปรัชญาของเศรษฐกิจพอเพียง ยึดคนเป็นศูนย์กลางของการพัฒนาอย่างมีส่วนร่วม การพัฒนาที่ยึดหลักสมดุล ยั่งยืน โดยวิสัยทัศน์ของการพัฒนาในแผนพัฒนาเศรษฐกิจและสังคมแห่งชาติ ฉบับที่ ๑๒ ต้องให้ความสำคัญกับการกำหนดทิศทางการพัฒนาที่มุ่งสู่การเปลี่ยนผ่านประเทศไทยจากประเทศที่มีรายได้ปานกลางไปสู่ประเทศที่มีรายได้สูง มีความมั่นคง และยั่งยืน สังคมอยู่ร่วมกันอย่างมีความสุข และนำไปสู่การบรรลุวิสัยทัศน์ระยะยาว “มั่นคง มั่งคั่ง ยั่งยืน” ของประเทศ

การกำหนดตำแหน่งทางยุทธศาสตร์ของประเทศ (Country Strategic Positioning) เป็นการกำหนดตำแหน่งทางยุทธศาสตร์ของประเทศที่สอดคล้องกับยุทธศาสตร์ชาติที่สภาพัฒนาเศรษฐกิจและสังคมแห่งชาติได้จัดทำขึ้น ประเทศไทยเป็นประเทศรายได้สูงที่มีการกระจายรายได้อย่างเป็นธรรม เป็นศูนย์กลางด้านการขนส่งและโลจิสติกส์ของภูมิภาคสู่ความเป็นชาติการค้าและบริการ (Trading and Service Nation) เป็นแหล่งผลิตสินค้าเกษตรอินทรีย์และเกษตรปลอดภัย แหล่งอุตสาหกรรมสร้างสรรค์ และมีนวัตกรรมสูงที่เป็นมิตรต่อสิ่งแวดล้อมเป้าหมาย

๑) การหลุดพ้นจากกับดักประเทศรายได้ปานกลางสู่รายได้สูง

(๑) เศรษฐกิจขยายตัวเฉลี่ยไม่ต่ำกว่าร้อยละ ๕.๐

(๒) ผลิตภัณฑ์มวลรวมในประเทศต่อหัว (GDP Per Capita) และรายได้ประชาชาติต่อหัว (GNP Per Capita) ณ สิ้นแผนพัฒนาเศรษฐกิจและสังคมแห่งชาติ ฉบับที่ ๑๒ ในปี ๒๕๖๔ เพิ่มขึ้นเป็น ๓๑๗,๐๕๑ บาท และ ๓๐๑,๑๙๙ บาทต่อคนต่อปี

(๓) ผลผลิตภาพการผลิตเพิ่มขึ้นไม่ต่ำกว่าเฉลี่ยร้อยละ ๒.๕ ต่อปี

(๔) การลงทุนรวมขยายตัวไม่ต่ำกว่าเฉลี่ยร้อยละ ๘.๐ (การลงทุนภาครัฐไม่ต่ำกว่าร้อยละ ๑๐.๐ และการลงทุนของภาคเอกชนขยายตัวไม่ต่ำกว่าเฉลี่ยร้อยละ ๗.๕ ในขณะที่ปริมาณการส่งออกขยายตัวเฉลี่ยไม่ต่ำกว่าร้อยละ ๔.๐ ต่อปี)

๒) การพัฒนาศักยภาพคนให้สนับสนุนการเจริญเติบโตของประเทศและการสร้างสังคมสูงวัยอย่างมีคุณภาพ

(๑) ประชาชนทุกช่วงวัยมีความมั่นคงทางด้านเศรษฐกิจและสังคม (Socio-Economic Security) และมีคุณภาพชีวิตที่ดีขึ้น

(๒) การศึกษาและการเรียนรู้ได้รับการพัฒนาคุณภาพ

(๓) สถาบันทางสังคมมีความเข้มแข็งเป็นฐานรากที่เอื้อต่อการพัฒนาคน

๓) การลดความเหลื่อมล้ำในสังคม

(๑) การกระจายรายได้มีความเท่าเทียมกันมากขึ้น

(๒) บริการทางสังคมมีคุณภาพและมีการกระจายอย่างทั่วถึง

๔) การสร้างการเจริญเติบโตทางเศรษฐกิจและสังคมที่เป็นมิตรกับสิ่งแวดล้อม

(๑) รักษาความมั่นคงของฐานทรัพยากร สร้างสมดุลระหว่างการอนุรักษ์และการใช้ประโยชน์อย่างยั่งยืนและเป็นธรรม

(๒) ขับเคลื่อนประเทศสู่เศรษฐกิจและสังคมที่เป็นมิตรต่อสิ่งแวดล้อม

ภูมิอากาศ

- (๓) เพิ่มขีดความสามารถในการรับมือภัยพิบัติและการเปลี่ยนแปลงสภาพภูมิอากาศ
- (๔) เพิ่มประสิทธิภาพและเสริมสร้างธรรมาภิบาลในการบริหารจัดการทรัพยากรธรรมชาติและสิ่งแวดล้อม
- (๕) มีการบริหารจัดการน้ำให้สมดุลระหว่างการอุปสงค์และอุปทานของน้ำ
- ๕) การบริหารราชการแผ่นดินที่มีประสิทธิภาพ
 - (๑) การบริหารงานภาครัฐที่โปร่งใส เป็นธรรม มีประสิทธิภาพ และมีส่วนร่วม
 - (๒) ขจัดการทุจริตคอร์รัปชัน
 - (๓) มีการกระจายอำนาจที่เหมาะสม

๑.๓ แผนพัฒนาภาค/แผนพัฒนาภูมิภาค/แผนพัฒนาจังหวัด

กรอบยุทธศาสตร์การพัฒนภาค

ตามพระราชบัญญัติระเบียบบริหารราชการแผ่นดิน (ฉบับที่ ๗) พ.ศ.๒๕๕๐ มาตรา ๕๓/๑ และมาตรา ๕๓/๒ บัญญัติให้จังหวัดและกลุ่มจังหวัดทำแผนพัฒนาจังหวัดและแผนพัฒนาภูมิภาคให้สอดคล้องกับแนวทางการพัฒนาเศรษฐกิจและสังคมแห่งชาติ และตอบสนองความต้องการของประชาชนในท้องถิ่น สำนักงานพัฒนาเศรษฐกิจและสังคมแห่งชาติ (สศช.) จึงได้จัดทำกรอบยุทธศาสตร์การพัฒนภาคที่ยึดกระบวนการมีส่วนร่วมของทุกภาคส่วนจากทุกจังหวัดทั้ง ๔ ภูมิภาคขึ้น เพื่อสนับสนุนจังหวัดและกลุ่มจังหวัดให้สามารถใช้เป็นกรอบแนวทางในการจัดทำแผนพัฒนาจังหวัดและแผนพัฒนาภูมิภาค

๑. แนวคิดและหลักการ

๑.๑ ยึดแนวคิดการพัฒนาคตาม “ปรัชญาของเศรษฐกิจพอเพียง” ให้เกิดการพัฒนาที่สมดุล เป็นธรรมและมีภูมิคุ้มกันต่อผลกระทบจากกระแสการเปลี่ยนแปลงทั้งจากภายนอกและภายในประเทศ ควบคู่กับแนวคิด “การพัฒนาแบบองค์รวม” ที่ยึดคน ผลประโยชน์ของประชาชน ภูมิสังคม ยุทธศาสตร์พระราชทานเข้าใจ เข้าถึง และพัฒนา ยึดหลักการมีส่วนร่วมของทุกภาคภาคีการพัฒนา และหลักธรรมาภิบาล เพื่อให้สังคมสมานฉันท์ และอยู่เย็นเป็นสุขร่วมกัน

๑.๒ หลักการมุ่งสร้างความเชื่อมโยงกับแผนระดับชาติต่าง ๆ นโยบายรัฐบาล แผนการบริหารราชการแผ่นดิน เพื่อสร้างโอกาสทางการพัฒนา สอดคล้องกับภูมิสังคมของพื้นที่ โดย

(๑) กำหนดรูปแบบการพัฒนาเชิงพื้นที่ของประเทศและภาครวมถึงชุมชน

(๒) กำหนดบทบาทและยุทธศาสตร์การพัฒนภาคให้สอดคล้องกับศักยภาพและโอกาสของพื้นที่

๒. ทิศทางการพัฒนาเชิงพื้นที่

ภายใต้กระแสโลกาภิวัตน์ที่มีการเปลี่ยนแปลงตลอดเวลา สภาพแวดล้อมภายนอกเป็นปัจจัยสำคัญต่อการพัฒนาประเทศ เป็นผลให้จำเป็นต้องเตรียมการรองรับการเปลี่ยนแปลงดังกล่าวให้เหมาะสม การพัฒนาที่สมดุล ดังนั้น จึงกำหนดทิศทางการพัฒนาพื้นที่ของประเทศ ดังนี้

๒.๑ พัฒนาพื้นที่ในภูมิภาคต่าง ๆ ของประเทศให้เชื่อมโยงกับภูมิภาคเอเชียตะวันออกเฉียงใต้ เพื่อเป็นฐานการพัฒนาด้านอุตสาหกรรม การเกษตรและการแปรรูปการเกษตร และการท่องเที่ยวของภูมิภาค โดยเฉพาะ

๒.๑.๑ พัฒนาพื้นที่เชื่อมโยงทางเศรษฐกิจตามแนวตะวันออก - ตะวันตก (East West Economic Corridor) เช่น พื้นที่เขตเศรษฐกิจแม่สอด-สุโขทัย-พิษณุโลก-ขอนแก่น-มุกดาหาร แนวสะพานเศรษฐกิจพื้นที่อรัญประเทศ-สระแก้ว-ปราจีน พื้นที่เศรษฐกิจระนอง-ชุมพร-บางสะพาน เศรษฐกิจพังงา-กระบี่-สุราษฎร์ธานี -นครศรีธรรมราช และแนวสะพานเศรษฐกิจสตูล-สงขลา

๒.๑.๒ พัฒนาพื้นที่เชื่อมโยงทางเศรษฐกิจตามแนวเหนือ-ใต้ (North South Economic Corridor) ได้แก่ แนวเศรษฐกิจเชียงใหม่-เชียงราย-พิษณุโลก-นครสวรรค์-จังหวัดปริมณฑล แนวเศรษฐกิจหนองคาย-อุดรธานี-ขอนแก่น-นครราชสีมา-จังหวัดปริมณฑล พื้นที่แหลมฉบัง ชลบุรี - ฉะเชิงเทรา-สระแก้ว-บุรีรัมย์-มุกดาหาร

๒.๒ พัฒนาบริการพื้นฐานของชุมชนเพื่อรองรับการพัฒนาเศรษฐกิจเชื่อมโยงระหว่างประเทศ โดยเน้นพื้นที่ชุมชนตามแนวเขตเศรษฐกิจเหนือ-ใต้ และตะวันออก-ตะวันตก โดยเฉพาะชุมชนเศรษฐกิจชายแดน

๒.๓ พัฒนาระบบโลจิสติกส์และเครือข่ายคมนาคมขนส่งเพื่อสนับสนุนการเพิ่มขีดความสามารถในการแข่งขันเชิงพื้นที่ เช่น การพัฒนาระบบราง เพิ่มประสิทธิภาพการขนส่งทางน้ำ และเพิ่มประสิทธิภาพการเชื่อมโยงเครือข่ายการคมนาคมบริเวณจุดตัด เช่น พิษณุโลกและขอนแก่น

๒.๔ สร้างความมั่นคงของฐานทรัพยากรธรรมชาติและสิ่งแวดล้อม เพื่อรักษาสมดุลของระบบนิเวศให้ยั่งยืน ได้แก่ พัฒนาแหล่งน้ำให้เพียงพอต่อการเกษตร พัฒนาสิ่งแวดล้อมเมืองและแหล่งอุตสาหกรรมและการจัดให้มีการจัดการใช้ประโยชน์ที่ดินอย่างมีประสิทธิภาพ

ยุทธศาสตร์การพัฒนาภาคตะวันออกเฉียงเหนือ

ยุทธศาสตร์การพัฒนา

(๑) เพิ่มศักยภาพการแข่งขันด้านเศรษฐกิจ โดยการยกมาตรฐานและประสิทธิภาพการผลิต การเกษตร การพัฒนาศักยภาพการประกอบการด้านอุตสาหกรรม อุตสาหกรรมบริการและการท่องเที่ยว การตั้งองค์กรร่วมภาครัฐและเอกชนระดับพื้นที่เพื่อส่งเสริมอำนวยความสะดวกด้านการค้าการลงทุน และส่งเสริมความร่วมมือทางเศรษฐกิจกับประเทศเพื่อนบ้าน

(๒) สร้างคนให้มีคุณภาพ เพื่อพัฒนาให้มีสุขภาพที่ดีทั้งร่างกาย จิตใจและสติปัญญา รอบรู้เท่าทันการเปลี่ยนแปลง สามารถดำรงชีพได้อย่างมีคุณภาพ

(๓) สร้างสังคมและเศรษฐกิจฐานรากให้เข้มแข็ง เพื่อสร้างความมั่นคงด้านอาหาร แก้ไขปัญหาความยากจน หนี้สิน และการออมของครัวเรือน มีสัมมาอาชีพที่มั่นคง สามารถพึ่งพาตนเองและดูแลครอบครัวได้อย่างอบอุ่น

(๔) พื้นฟูทรัพยากรธรรมชาติและสิ่งแวดล้อมให้สมบูรณ์ โดยเร่งอนุรักษ์และฟื้นฟูพื้นที่ป่าไม้ให้ได้ ๑๕.๙ ล้านไร่ หรือร้อยละ ๒๕ ของพื้นที่ภาค ป้องกันการรุกพื้นที่ชุ่มน้ำ พัฒนาแหล่งน้ำและระบบชลประทานพื้นฟูดิน ยับยั้งการแพร่กระจายดินเค็ม และเพิ่มประสิทธิภาพการจัดการโดยส่งเสริมทำเกษตรอินทรีย์

ทิศทางการพัฒนากลุ่มจังหวัดและจังหวัดในภาคตะวันออกเฉียงเหนือ

กลุ่มภาคตะวันออกเฉียงเหนือตอนบน ๑ ประกอบด้วย อุดรธานี หนองคาย หนองบัวลำภู บึงกาฬและเลย ควร เน้นการฟื้นฟูระบบนิเวศน์เพื่อรักษาสมดุลธรรมชาติ การปรับโครงสร้างการผลิตด้านการเกษตร การส่งเสริมการค้า การลงทุนและการท่องเที่ยวเชื่อมโยงกับประเทศเพื่อนบ้าน

(๑) กลุ่มภาคตะวันออกเฉียงเหนือตอนบน ๒ ประกอบด้วย สกลนคร นครพนม และมุกดาหาร ควร เน้นให้ความสำคัญกับความร่วมมือทางเศรษฐกิจกับประเทศเพื่อนบ้านเพิ่มประสิทธิภาพการผลิตสินค้าการเกษตร ส่งเสริมพื้นที่ชลประทาน การทำปศุสัตว์โดยเฉพาะโคเนื้อ

(๒) กลุ่มภาคตะวันออกเฉียงเหนือตอนกลาง ประกอบด้วย ขอนแก่น กาฬสินธุ์ มหาสารคาม และร้อยเอ็ด ควร เน้นการพัฒนาโครงสร้างพื้นฐานของเมืองรองรับการเป็นศูนย์กลางการค้าบริการ และการลงทุนของภาค การใช้ประโยชน์พื้นที่ชลประทานให้เกิดประโยชน์สูงสุด การทำเกษตรก้าวหน้า การเตรียมการรองรับอุตสาหกรรมพลังงานทดแทน (Ethanol) ควบคู่กับการเพิ่มประสิทธิภาพการผลิต

(๓) กลุ่มภาคตะวันออกเฉียงเหนือตอนล่าง ๑ ประกอบด้วย นครราชสีมา ชัยภูมิ บุรีรัมย์ สุรินทร์ควร มุ่งเน้นการพัฒนาระบบชลประทานให้เต็มศักยภาพ การเตรียมการรองรับอุตสาหกรรมพลังงานทดแทน (Ethanol) พัฒนาการท่องเที่ยวทั้งการท่องเที่ยวเชิงนิเวศน์และอารยธรรมขอมด้วยการสร้างคุณค่าเพิ่ม และพัฒนาเส้นทาง

(๔) กลุ่มภาคตะวันออกเฉียงเหนือตอนล่าง ๒ ประกอบด้วย อุบลราชธานี ศรีสะเกษ ยโสธร และอำนาจเจริญควร มุ่งเน้นการพัฒนาแหล่งน้ำ และระบบบริหารจัดการเพื่อแก้ไขปัญหาน้ำท่วมและขาดแคลนน้ำ การสร้างงานและรายได้จากการท่องเที่ยวให้มากขึ้น

แผนพัฒนากลุ่มจังหวัดภาคตะวันออกเฉียงเหนือตอนบน ๒ (สกลนคร นครพนม มุกดาหาร)

แผน ๔ ปี (๒๕๕๘ - ๒๕๖๑)

วิสัยทัศน์ กลุ่มจังหวัดภาคตะวันออกเฉียงเหนือตอนบน ๒

“เกษตรกรรมนำการพัฒนา เส้นทางการค้าการท่องเที่ยวสู่ประเทศเพื่อนบ้านและจีนตอนใต้”

เป้าประสงค์รวม “เกษตรก้าวหน้า การค้ามั่นคง ท่องเที่ยวยั่งยืน”

ประเด็นยุทธศาสตร์การพัฒนา ๓ ด้าน ได้แก่

ประเด็นยุทธศาสตร์ที่ ๑ เพิ่มมูลค่าผลผลิตการเกษตร และพัฒนาอุตสาหกรรมการเกษตร

ประเด็นยุทธศาสตร์ที่ ๒ การพัฒนาและเชื่อมโยงท่องเที่ยว

ประเด็นยุทธศาสตร์ที่ ๓ การพัฒนาการค้าความสัมพันธ์กับประเทศเพื่อนบ้านและจีนตอนใต้

แผนพัฒนาจังหวัดสกลนคร

วิสัยทัศน์การพัฒนาจังหวัดสกลนคร

“จังหวัดนวัตกรรม ต้นแบบนำเศรษฐกิจพอเพียง”

ยุทธศาสตร์การพัฒนาจังหวัดสกลนคร

ประเด็นยุทธศาสตร์ ๑. การพัฒนาการเกษตรและอุตสาหกรรมการเกษตรตามหลักปรัชญาเศรษฐกิจพอเพียง

ประเด็นยุทธศาสตร์ ๒. การพัฒนาการค้า การลงทุน และการท่องเที่ยว

ประเด็นยุทธศาสตร์ ๓. การพัฒนาทรัพยากรมนุษย์เพื่อสร้างศักยภาพในการแข่งขัน

ประเด็นยุทธศาสตร์ ๔. การพัฒนาทรัพยากรธรรมชาติและสิ่งแวดล้อมอย่างสมดุลยั่งยืน

ประเด็นยุทธศาสตร์ ๕. การบริหารกิจการบ้านเมืองที่ดีตามหลักธรรมาภิบาล

วิสัยทัศน์การพัฒนาอำเภอกุสุมาลย์

“อำเภอน่าอยู่ เคียงคู่วัฒนธรรมประเพณี ผู้คนมีคุณภาพชีวิตที่ดี

สังคมมีคุณธรรม น้อมนำเศรษฐกิจพอเพียง ”

๑.๔ ยุทธศาสตร์การพัฒนาองค์กรปกครองส่วนท้องถิ่นในเขตจังหวัดสกลนคร

ประเด็นยุทธศาสตร์ ๑. การพัฒนาการเกษตรและอุตสาหกรรมการเกษตรตามหลักปรัชญาเศรษฐกิจพอเพียง

ประเด็นยุทธศาสตร์ ๒. การพัฒนาการค้า การลงทุน และการท่องเที่ยว

ประเด็นยุทธศาสตร์ ๓. การพัฒนาทรัพยากรมนุษย์เพื่อสร้างศักยภาพในการแข่งขัน

ประเด็นยุทธศาสตร์ ๔. การพัฒนาทรัพยากรธรรมชาติและสิ่งแวดล้อมอย่างสมดุลยั่งยืน

ประเด็นยุทธศาสตร์ ๕. การบริหารกิจการบ้านเมืองที่ดีตามหลักธรรมาภิบาล

๒. ยุทธศาสตร์ขององค์กรปกครองส่วนท้องถิ่น

๒.๑ วิสัยทัศน์การพัฒนาตำบลโพธิไพศาล

“คมนาคมสะดวกปลอดภัย ห่างไกลอบายมุข สุขภาพดีมีการศึกษา น้อมนำปรัชญาเศรษฐกิจพอเพียง ลือเลื่องวัฒนธรรม ก้าวนำสู่อาเซียน”

๒.๒ ยุทธศาสตร์การพัฒนาตำบลโพธิไพศาล

๑. ยุทธศาสตร์การพัฒนาโครงสร้างพื้นฐานอุตสาหกรรมและการโยธา
๒. ยุทธศาสตร์พัฒนาการเกษตรและอุตสาหกรรมเกษตร
๓. ยุทธศาสตร์พัฒนาทรัพยากรมนุษย์
๔. ยุทธศาสตร์พัฒนาเศรษฐกิจ
๕. ยุทธศาสตร์ด้านการบริหารจัดการบ้านเมืองที่ดี

๒.๓ เป้าประสงค์

๑. ประชาชนมีการคมนาคมขนส่งที่สะดวก และปลอดภัย ในการสัญจรไปมา ระบบสาธารณูปโภคสามารถตอบสนองความต้องการของประชาชนได้
๒. เกษตรกรมีความเป็นอยู่ที่ดี มีรายได้ มีคุณภาพชีวิตดีขึ้นอย่างพอเพียง สามารถอยู่ในสังคมได้อย่างมีความสุข
๓. ประชาชนมีระดับการศึกษาที่ดี และสร้างจิตสำนึกในการอนุรักษ์ ศิลปะ วัฒนธรรม ประเพณี อันดีงาม และได้รับบริการขั้นพื้นฐานด้านสาธารณสุข การควบคุมโรคติดต่ออย่างทั่วถึง
๔. ประชาชนมีรายได้เพิ่มขึ้น มีคุณภาพชีวิตที่ดี สามารถใช้ชีวิตอย่างปกติสุข ชุมชนมีความเข้มแข็ง
๕. ประชาชนสามารถช่วยเหลือตนเองและสังคม มีความปลอดภัยในชีวิตและทรัพย์สิน สร้างจิตสำนึกในการมีส่วนร่วมในการพัฒนาท้องถิ่นโดยยึดหลักธรรมาภิบาล

๒.๔ ตัวชี้วัด

๑. การคมนาคม สะดวก ปลอดภัย ลดอุบัติเหตุ โดยความพึงพอใจของประชาชนในพื้นที่
๒. คุณภาพชีวิตที่ดีของเกษตรกร และผู้บริโภคนสินค้าเกษตร ที่ดีและมีมาตรฐาน
๓. ระดับการศึกษาของประชาชนโดยเฉลี่ยอยู่ในเกณฑ์มาตรฐาน ประชาชนมีจิตสำนึกในการอนุรักษ์ ศิลปวัฒนธรรม หวงแหนประเพณีอันดีงาม มีสุขภาพกายและจิตที่สมบูรณ์
๔. รายได้ของประชาชนต่อครัวเรือนเพิ่มขึ้น
๕. ประชาชนมีความเป็นอยู่ที่ดี ปลอดภัย บุคลากรและองค์กรขององค์การบริหารส่วนตำบลโพธิไพศาล มีคุณธรรม จริยธรรม นำพาองค์กรสู่ความสำเร็จ

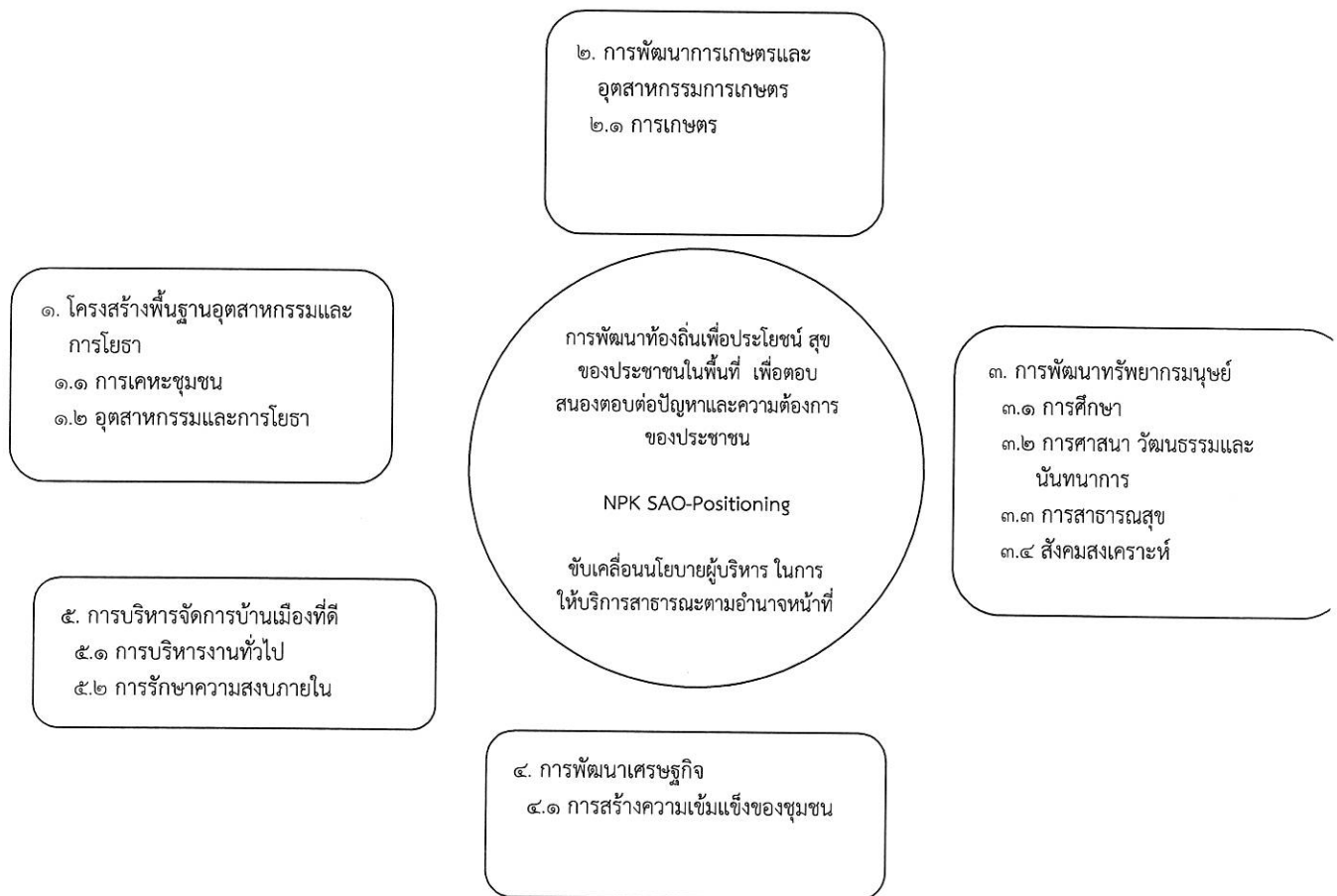
๒.๕ ค่าเป้าหมาย

๑. โครงการ/กิจกรรมด้านโครงสร้างพื้นฐานและสาธารณูปโภค
๒. โครงการ/กิจกรรมด้านการเกษตรและส่งเสริมการเกษตร
๓. โครงการ/กิจกรรมด้านการศึกษา สังคมสงเคราะห์ ศาสนา วัฒนธรรม กีฬาและนันทนาการ การสาธารณสุข
๔. โครงการ/กิจกรรมด้านเศรษฐกิจ
๕. โครงการ/กิจกรรม บริการประชาชน พัฒนาบุคลากรและองค์กร

๒.๖ กลยุทธ์

๑. การก่อสร้าง บำรุงรักษา และซ่อมแซมระบบสาธารณูปโภค
๒. การก่อสร้าง ปรับปรุง บำรุงรักษาถนน สะพาน แหล่งน้ำ และท่อระบายน้ำ
๓. ส่งเสริมการดำเนินชีวิตตามแนวปรัชญาเศรษฐกิจพอเพียง การพัฒนาส่งเสริมการเกษตร
๔. การพัฒนาส่งเสริมการบริการขั้นพื้นฐานแก่ประชาชน การจัดสวัสดิการแก่ประชาชน ผู้สูงอายุ ผู้พิการ และผู้ด้อยโอกาส
๕. การพัฒนาส่งเสริมสาธารณสุข
๖. การส่งเสริมการศึกษา ศาสนา วัฒนธรรม กีฬาและนันทนาการ และการท่องเที่ยว
๗. การส่งเสริมสนับสนุนการสร้างความเข้มแข็งให้แก่ชุมชน
๘. การป้องกันและบรรเทาสาธารณภัย รักษาความสงบเรียบร้อยและการรักษาความสงบภายใน การส่งเสริมเพื่อให้เกิดความปลอดภัยในชีวิตและทรัพย์สิน
๙. การพัฒนาบุคลากรและองค์กร การบริการชุมชนโดยยึดหลักธรรมาภิบาล และการประชาสัมพันธ์

๒.๗ จุดยืนทางยุทธศาสตร์



๒.๘ ความเชื่อมโยงของยุทธศาสตร์ในภาพรวม

การวิเคราะห์สถานการณ์การพัฒนาขององค์การบริหารส่วนตำบลโพธิ์ไพศาล โดยคำนึงถึงความเชื่อมโยงกับยุทธศาสตร์จังหวัด ซึ่งคณะกรรมการพัฒนาได้นำข้อมูลด้านการเกษตร ด้านเศรษฐกิจ โดยวัดจากผลจากข้อมูลรายได้ของประชากรในพื้นที่จากปีที่ผ่านมา โดยเปรียบเทียบในแต่ละปี เพื่อทางคณะกรรมการจะได้วิเคราะห์ เชื่อมโยงสู่ประเด็นปัญหาการพัฒนาของจังหวัดสกลนครได้ชัดเจนยิ่งขึ้น

ภาพรวมสถานการณ์การพัฒนา

การพัฒนาองค์การบริหารส่วนตำบลโพธิ์ไพศาลอยู่ในระดับปานกลาง โดยวัดจากงบประมาณที่มากกว่า ร้อยละ ๑๑.๔๕ ของงบประมาณทั้งหมดในปีที่ผ่านมา ซึ่งประสบปัญหาทางด้านงบประมาณมีน้อยมีจุดที่ต้องพัฒนาและปรับปรุงแก้ไขหลายจุด ซึ่งทางองค์การบริหารส่วนตำบลโพธิ์ไพศาลซึ่งมีผู้บริหารที่มีวิสัยทัศน์ในการพัฒนา ผลักดัน ส่งเสริมให้มีแหล่งท่องเที่ยวเกิดขึ้นในพื้นที่เพื่อให้เป็นแหล่งก่อให้เกิดรายได้แก่ประชาชนในพื้นที่

ความเชื่อมโยงยุทธศาสตร์

องค์การบริหารส่วนตำบลโพธิ์ไพศาล ได้มุ่งเน้นการพัฒนาเพื่อให้ขับเคลื่อนสภาพเศรษฐกิจของตำบลเพื่อให้ประชาชนสามารถช่วยเหลือและพึ่งตนเองได้ โดยผลักดันนโยบายด้านแหล่งท่องเที่ยวเชิงอนุรักษ์ และท่องเที่ยวเชิงวัฒนธรรมชนเผ่าไทโส้ให้เป็นที่รู้จัก ตามนโยบายของประเทศด้านการท่องเที่ยว เพื่อกระตุ้นเม็ดเงินภายในตำบลให้มีการหมุนเวียน เกิดการจ้างงานมากยิ่งขึ้น ทำให้ประชาชนมีรายได้ในการเลี้ยงดูตนเองและครอบครัวยิ่งขึ้น

การพัฒนาทางด้านโครงสร้างพื้นฐานก็เป็นสิ่งที่องค์การบริหารส่วนตำบลให้ความสำคัญเพื่อให้ประชาชนได้รับประโยชน์จากการพัฒนาถนนหนทาง ไฟฟ้า น้ำเพื่อการอุปโภคบริโภค และใช้ในการเกษตร ให้เพียงพอ ส่งผลให้มีการทำอาชีพเสริมนอกฤดูเก็บเกี่ยว ทำให้ประชาชนมีรายได้เพิ่มขึ้นและลดปัญหาการทิ้งถิ่นฐานไปทำงานยังต่างถิ่นและเมืองหลวงได้ระดับหนึ่ง

การพัฒนาเพื่อให้ขับเคลื่อนไปตามยุทธศาสตร์การพัฒนาการพัฒนาจังหวัดสกลนคร ยุทธศาสตร์การพัฒนากลุ่มจังหวัด และยุทธศาสตร์การพัฒนาประเทศ ๒๐ ปี องค์การบริหารส่วนตำบลมีเป้าหมายให้การพัฒนาทั้ง ๕ ยุทธศาสตร์เพื่อให้บรรลุตามเป้าหมายและยุทธศาสตร์ของประเทศ ซึ่งมีความสอดคล้องในทุกแง่มุมการพัฒนาเพื่อขับเคลื่อนประเทศให้ตามวิสัยทัศน์ยุทธศาสตร์ชาติ คือ “ประเทศมีความมั่นคง มั่งคั่ง ยั่งยืน เป็นประเทศที่พัฒนาแล้ว ด้วยการพัฒนา ตามแนวปรัชญาเศรษฐกิจพอเพียง”

๓. การวิเคราะห์เพื่อการพัฒนาท้องถิ่น

๓.๑ การวิเคราะห์กรอบการจัดทำยุทธศาสตร์ขององค์กรปกครองส่วนท้องถิ่น

- ผลการวิเคราะห์ปัญหาและความต้องการของประชาชนในท้องถิ่นตามประเด็นการพัฒนาท้องถิ่น ประกอบด้วย ขอบข่ายและปริมาณของปัญหา พื้นที่เป้าหมาย กลุ่มเป้าหมายและการคาดการณ์แนวโน้มในอนาคต

๓.๑.๑ การวิเคราะห์ปัญหาและความต้องการของประชาชน

ชื่อปัญหา	สภาพปัญหา	พื้นที่เป้าหมาย	แนวโน้มในอนาคต
๑. ปัญหาด้านการเกษตร	๑. ประชาชนมีความยากจน มีภาระหนี้สินมาก เนื่องจากยังขาดการวางแผนการประกอบอาชีพที่ดี	ทุกหมู่บ้าน	- ความเจริญของโลกทำให้ชีวิตประจำวันเปลี่ยนแปลง การวางแผนชีวิตที่ดีจะทำให้อยู่รอดในสังคม
	๒. ขาดอาชีพเสริมนอกฤดูทำนา ไม่มีอาชีพที่แน่นอน ทำให้ขาดโอกาสที่จะพัฒนาและสร้างรายได้ให้กับครัวเรือน หรือชุมชน	ทุกหมู่บ้าน	- สภาพอากาศเปลี่ยนแปลงไป การพึ่งพาการเกษตรตามฤดูกาลอย่างเดียวไม่เพียงพอที่จะสร้างชุมชนเข้มแข็ง
	๓. การขาดการรวมกลุ่มเพื่อประกอบอาชีพ ซึ่งกลุ่มนับว่าเป็นพลังสำคัญในระบบเศรษฐกิจของชุมชน	ทุกหมู่บ้าน	- ระบบการผลิตแบบกลุ่มจะช่วยให้สามารถแข่งขันกับคู่แข่งชั้นได้ดีกว่าทั้งด้านต้นทุน แรงงาน และผลผลิต
	๔. การขาดเงินทุนประกอบอาชีพ	ทุกหมู่บ้าน	- การส่งเสริมให้ระบบเศรษฐกิจฐานรากเข้มแข็งจะทำให้เศรษฐกิจของประเทศเข้มแข็งและยั่งยืน
	๕. การขาดความสนใจ จริ่งใจจริงจังของประชาชนในพื้นที่เอง ในการเอาใจใส่หรือสนใจกับโครงการช่วยเหลือของภาครัฐ ทำให้โครงการที่รัฐส่งเสริมไม่ประสบความสำเร็จ	ทุกหมู่บ้าน	- โครงการส่งเสริมต่าง ๆ ที่รัฐจัดให้กับชุมชน จะประสบความสำเร็จมากหรือน้อย ขึ้นอยู่กับความร่วมมือ ร่วมใจ ทัศนคติของแต่ละชุมชน

ชื่อปัญหา	สภาพปัญหา	พื้นที่เป้าหมาย	แนวโน้มในอนาคต
๒. ปัญหา ด้านโครง สร้างพื้นฐาน	๑. เส้นทางคมนาคมระหว่าง หมู่บ้านหรือระหว่างตำบล ไม่สะดวก	ทุกหมู่บ้าน	- การกระจายอำนาจให้แก่ อปท. ทำให้ท้องถิ่นเป็นหน่วยราชการที่ อยู่ใกล้ชิดกับประชาชนมากยิ่งขึ้น จำเป็นอย่างยิ่งที่ต้องพัฒนา เส้นทางคมนาคมให้มีความ สะดวก
	๒. ถนนเพื่อการลำเลียงผลการ ผลิตทางการเกษตรไม่เพียงพอทำ ให้การลำเลียงผลผลิตทางการ เกษตรไม่สะดวก ลำช้า	ทุกหมู่บ้าน	- การเกษตรยังเป็นพื้นฐานหลัก ทางเศรษฐกิจของประเทศ ซึ่งหาก ระบบเศรษฐกิจของประเทศระดับ รากหญ้ามีความแข็งแกร่งจะส่งผล ให้เศรษฐกิจของประเทศแข็งแกร่ง
	๓. ขาดแหล่งน้ำเพื่อการอุปโภค บริโภคที่เพียงพอ โดยเฉพาะใน ฤดูแล้ง จะรุนแรงมาก	หมู่บ้านที่ยัง ไม่มีประปา	- น้ำเพื่อการอุปโภคและบริโภค เป็นปัจจัยสำคัญในการดำรงชีวิต ท้องถิ่นต้องดูแลจัดทำให้เพียงพอ
	๔. ระบบไฟฟ้ายังไม่ทั่วถึง โดยเฉพาะครัวเรือนที่ตั้งอยู่ห่าง จากหมู่บ้าน	ทุกหมู่บ้าน	- ระบบพลังงานทดแทนจะมี บทบาทสำคัญในอนาคตโดยเฉพาะ ไฟฟ้าพลังงานแสงอาทิตย์จะ สามารถแก้ปัญหาสำหรับพื้นที่ ห่างไกลคู่สายไฟฟ้า
	๕. ไฟฟ้าสาธารณะยังไม่เพียงพอ สำหรับจุดที่จำเป็นต้องติดตั้ง	ทุกหมู่บ้าน	- ปัญหาความไม่ปลอดภัยในชีวิต และทรัพย์สินนับวันยิ่งรุนแรงขึ้น การติดตั้งไฟฟ้าสาธารณะ สามารถ ลดปัญหาได้ระดับหนึ่ง
	๖. ขาดระบบการบริหารจัดการ น้ำที่ดี เนื่องจากในฤดูน้ำหลาก จะเกิดปัญหาน้ำท่วม และในฤดู แล้งจะประสบปัญหาการขาด แคลนน้ำอย่างรุนแรง	ทุกหมู่บ้าน	- การสร้างระบบบริหารจัดการน้ำ ถือว่าเป็นการเตรียมรับมือกับ ปัญหาน้ำท่วมหรือขาดแคลนน้ำได้ ดีที่สุด ไม่ว่าจะเป็นการสร้างที่กัก เก็บน้ำ การสร้างระบบ ชลประทาน การสร้างระบบระบาย น้ำ
	๗. การใช้ประโยชน์จากแหล่งน้ำ ที่มีอยู่ไม่คุ้มค่า	ทุกหมู่บ้าน	- การพัฒนาและใช้ประโยชน์จาก แหล่งน้ำ จะช่วยให้ชุมชนรู้จัก วิธีการหารายได้ ฟังตนเอง ฟัง ทรัพยากรที่มีอยู่ ซึ่งเป็นไปตาม แนวทางเศรษฐกิจ พอเพียงที่จะ เป็นทางออกที่สำคัญของโลกใน อนาคต

ชื่อปัญหา	สภาพปัญหา	พื้นที่เป้าหมาย	แนวโน้มในอนาคต
๓. ปัญหา ด้านสังคม และ สาธารณสุข	๑. ผู้สูงอายุ ผู้พิการ ผู้ป่วย เอดส์ ถูกทอดทิ้ง ไม่ได้รับการ ดูแล ทำให้ต้องดำรงชีวิตอยู่ ด้วยความยากลำบาก	ทุกหมู่บ้าน	- ระบบครอบครัวมีแนวโน้มเป็น ครอบครัวเดี่ยวมากขึ้น สภาวะ ทางเศรษฐกิจจะบีบรัดให้แต่ละ คนมุ่งเอาตัวรอดและเห็นแก่ตัว
	๒. การแพร่ระบาดของยา เสพติด ยังคงมีอยู่ในสังคม เนื่องจากขาดความต่อเนื่องใน การปราบปรามและป้องกัน ปัญหา	ทุกหมู่บ้าน	- มีการพัฒนาวิธีการขนส่งยา เสพติดรูปแบบใหม่ ทำให้ยากแก่ การป้องกันและสกัดกั้น วิธีที่จะ บรรเทาปัญหาได้ก็คือการสร้าง ภูมิคุ้มกันทางสังคม โดยเน้นที่ สถาบันครอบครัว
	๓. ประชาชนยังขาดความรู้ และความเข้าใจในการป้องกัน โรคระบาดต่าง ๆ ทำให้ยาก แก่การป้องกัน	ทุกหมู่บ้าน	- ความเจริญของโลกทำให้ ชีวิตประจำวันเปลี่ยนแปลง การ วางแผนชีวิตที่ดีจะทำให้อยู่รอด ในสังคม
	๔. ประชาชนยังขาดความ สนใจในการรักษาสุขภาพ และปัญหาด้านสุขอนามัย	ทุกหมู่บ้าน	- ความเจริญของโลกทำให้ ชีวิตประจำวันเปลี่ยนแปลง การ วางแผนชีวิตที่ดีจะทำให้อยู่รอด ในสังคม
	๕. การทะเลาะวิวาทของ วัยรุ่น มีความรุนแรงมากขึ้น ทุกวัน เนื่องจากค่านิยม การ เลียนแบบ ที่ผิด ๆ	ทุกหมู่บ้าน	- โครงการส่งเสริมต่าง ๆ ที่รัฐจัด ให้กับชุมชน จะประสบ ความสำเร็จมากหรือน้อย ขึ้นอยู่ กับความร่วมมือ ร่วมใจ ทัศนคติ ของแต่ละชุมชน
๔. ปัญหา ด้าน การศึกษา ศาสนา วัฒนธรรม การกีฬาและ นันทนาการ	๑. การศึกษาในระดับก่อนวัย เรียนยังขาดสื่อและอุปกรณ์ การเรียนที่ทันสมัย และ เหมาะสมกับการพัฒนาการใน วัยนี้	ศพด. ๘ แห่ง	- สื่อและอุปกรณ์การเรียนรู้เป็น สิ่งที่จำเป็นและสำคัญต่อ พัฒนาการเรียนรู้ของเด็ก ว่าจะมี ความรู้ก้าวไกล เท่าทันต่อโลก เพียงใด
	๒. ประชาชนยังขาดแคลน แหล่งเรียนรู้ที่เป็นการศึกษา ตาม อัยยาศัย หรือการศึกษา นอกระบบ ทำให้ยังมีความรู้ ที่ล้าหลัง ไม่ทันเหตุการณ์ บ้านเมือง	ทุกหมู่บ้าน	- การศึกษาไม่มีที่สิ้นสุด การศึกษานอกระบบ จะเป็นอีก แนวทางหนึ่งในการสร้าง กระบวนการคิดและการเรียนรู้ใน ชุมชน ทำให้เกิดการค้นพบ ศักยภาพของตนเอง

ชื่อปัญหา	สภาพปัญหา	พื้นที่เป้าหมาย	แนวโน้มในอนาคต
๔. ปัญหา ด้าน การศึกษา ศาสนา วัฒนธรรม การกีฬาและ นันทนาการ	๓. การเสื่อมศีลธรรมทางศาสนาของคนทำให้ไม่มีที่ยึดเหนี่ยวจิตใจ ส่งผลให้เกิดปัญหาสังคมหลายเรื่องตามมา	ทุกหมู่บ้าน	- วัดอุนิยมเข้ามาครอบงำสังคม ทำให้เกิดความวุ่นวายในสังคม สมควรที่จะส่งเสริมให้เกิดศีลธรรมโดยใช้ศาสนาเป็นเครื่องยึดเหนี่ยวจิตใจ
	๔. วัฒนธรรมท้องถิ่นอันดีงามภูมิปัญญาชาวบ้าน เริ่มสูญหายเนื่องจากไม่ได้รับความสนใจจากเยาวชนรุ่นหลัง	ทุกหมู่บ้าน	- วัฒนธรรมที่สั่งสมมาแต่โบราณจนเป็นเอกลักษณ์ของแต่ละท้องถิ่นจะสูญหายไปหากไม่มีการดำรงรักษาไว้
	๕. ประชาชนในพื้นที่ขาดการตื่นตัวในการเล่นกีฬาเพื่อสุขภาพ	ทุกหมู่บ้าน	- การกีฬาจะพัฒนาเข้าสู่ระบบอาชีพมากขึ้น การเล่นกีฬาในอนาคตจะสามารถยึดเป็นอาชีพได้หรือการกีฬาจะสามารถสร้างสุขภาพที่ดีให้เกิดขึ้นได้ จึงสมควรที่จะมีการสนับสนุนการเล่นกีฬาในทุกรูปแบบ
๕. ปัญหา ด้านการ จัดการ ทรัพยากร ธรรมชาติและ ส่งเสริมการ ท่องเที่ยว	๑. พื้นที่ป่าเสื่อมโทรมยังไม่ได้รับการปรับปรุงแก้ไข หรือฟื้นฟู	ทุกหมู่บ้าน	- หากไม่มีการฟื้นฟูพื้นที่ป่าเสื่อมโทรม คุณภาพของดินจะเสื่อมถอย
	๒. พื้นที่ป่าสีเขียวลดน้อยลงเนื่องจากการบุกรุกถางป่า	ทุกหมู่บ้าน	- หากยังมีการทำลายป่าไปเรื่อย ๆ จะทำให้เกิดปัญหาระบบนิเวศ ปัญหาฝนแล้ง ปัญหาน้ำท่วม น้ำป่าไหลหลาก
	๓. ขยะและสิ่งปฏิกูล ถือว่าเป็นสิ่งที่กำลังจะสร้างปัญหาให้กับสังคมชนบท หากไม่มีการวางแผนที่ดีจะกลายเป็นปัญหาที่ยากจะแก้ไข	ทุกหมู่บ้าน	- ควรจะมีการสร้างระบบบริหารจัดการกำจัดขยะอย่างถูกวิธี โดยไม่ก่อให้เกิดมลพิษต่อสิ่งแวดล้อม เนื่องจากนับวันปริมาณขยะที่กำลังจัดขยะมูลฝอยจะยิ่งมากขึ้น
	๔. สถานที่ท่องเที่ยวทางธรรมชาติในพื้นที่ยังไม่ได้การพัฒนา หรือปรับปรุงให้เป็นที่รู้จัก	หมู่ ๑๕	- การท่องเที่ยวเชิงอนุรักษ์จะเป็นที่นิยมมากขึ้น สมควรที่จะมีการพัฒนาหรือดัดแปลงสภาพที่มีอยู่มาทำให้เกิดประโยชน์มากที่สุด
	๕. ประชาชนยังไม่ได้รับประโยชน์เท่าที่ควร กับการที่จังหวัดนครพนมเป็นเมืองท่องเที่ยว เนื่องจากขาดการเชื่อมโยงด้านการท่องเที่ยว	ทุกหมู่บ้าน	- การเชื่อมโยงด้านการท่องเที่ยว การประชาสัมพันธ์ข้อมูลด้านการท่องเที่ยวของแต่ละท้องถิ่น จะก่อให้เกิดมูลค่าเพิ่มด้านการท่องเที่ยวกระจายรายได้สู่ชนบท

ชื่อปัญหา	สภาพปัญหา	พื้นที่เป้าหมาย	แนวโน้มในอนาคต
๖. ปัญหาด้าน การเมืองการบริหาร และการพัฒนาองค์กร	๑. ประชาชนยังขาด กระบวนการเรียนรู้ด้าน การเมืองการปกครอง ทำ ให้กระบวนการตรวจสอบ ทางการเมืองยังอ่อนแอ	ทุกหมู่บ้าน	- การปกครองระบอบ ประชาธิปไตยเป็นการ ปกครองโดยประชาชน เพื่อประชาชน ดังนั้น การพัฒนาองค์ความรู้ ด้านการเมืองการ ปกครองจะทำให้สังคม เกิดความสมดุล
	๒. ประชาชนยังขาด ความสนใจในด้านการมี ส่วนร่วม ด้านการเมือง การปกครอง และการ บริหารหรือพัฒนาท้องถิ่น ทำให้การดำเนินการเป็น เพียงการแก้ปัญหาของ บุคคลบางกลุ่ม	ทุกหมู่บ้าน	- การพัฒนาและการ แก้ปัญหาหรือการ วางแผนกำหนดทิศ ทางการพัฒนาท้องถิ่นใน อนาคต จำเป็นอย่างยิ่งที่ ต้องอาศัยความร่วมมือ จากทุกฝ่าย
	๓. ประชาชนไม่เข้าใจ ระบบบริหารงานของ อบต. ทำให้เกิดความ เข้าใจผิดในการติดต่อ ประสานงาน	ทุกหมู่บ้าน	- อบต. เป็นหน่วยงานที่ ใกล้ชิดกับประชาชนและ นับวันภารกิจจะเพิ่มมาก ขึ้น ดังนั้น การสร้าง ความเข้าใจกับ ประชาชนจึงเป็นสิ่ง สำคัญ
	๔. ข้าราชการหรือ พนักงาน ต้องปรับปรุง กระบวนการทำงาน ให้ สามารถตอบสนองต่อ ความต้องการประชาชนได้ ดีที่สุด มากกว่าที่เป็นอยู่	พนักงานส่วนตำบล, พนักงานจ้าง	- การบริการที่ดีของ องค์กรเป็นสิ่งที่พึง ปรารถนาของ ผู้รับบริการ ดังนั้น ข้าราชการผู้ปฏิบัติงาน ต้องมีจิตสำนึกในการ ให้บริการที่ดี
	๕. ระบบบริหารจัดการ ของภาครัฐยังมี กฎระเบียบที่มาก ทำให้ การบริการประชาชนยัง ขาดความคล่องตัวและมี ขั้นตอนมาก	พนักงานส่วนตำบล, พนักงานจ้าง	- การอธิบายและการ ประชาสัมพันธ์การทำ ความเข้าใจให้กับ ประชาชนในพื้นที่ได้ ทราบถึงบทบาทและ วิธีการบริหารงานวิธีการ ทำงานขององค์กร

๓.๑.๒ ผลการวิเคราะห์ผังเมืองรวมหรือผังเมืองเฉพาะเพื่อกำหนดแนวทางการพัฒนา

ตำบลโพธิ์ไพศาลเป็นตำบลที่มีสภาพภูมิประเทศที่แตกต่างกัน ทั้งเป็นที่ราบลุ่ม และเนินสลับในแนวราบ ดินในแถบนี้ส่วนใหญ่จะเป็นดินลูกรัง ไม่กักเก็บน้ำเท่าที่ควร ทำให้มีสภาพแห้งแล้งในฤดูแล้ง แต่ในปัจจุบันมีอ่างเก็บน้ำห้วยหินชะแนนใหญ่อันเนื่องมาจากพระราชดำริ ทำให้พื้นที่อุดมสมบูรณ์ยิ่งขึ้น และมีแนวโน้มที่จะพัฒนาอ่างเก็บน้ำห้วยหินชะแนนใหญ่ให้เป็นสถานที่ท่องเที่ยวที่สำคัญของจังหวัดสกลนครต่อไป และต้องมีการวางแผนการจัดการด้านสิ่งแวดล้อมเพื่อป้องกันผลกระทบที่จะตามมา

๓.๑.๓ การวิเคราะห์ศักยภาพเพื่อประเมินสภาพการพัฒนาในปัจจุบันและโอกาสพัฒนาในอนาคตขององค์การบริหารส่วนตำบล

การวิเคราะห์ศักยภาพเพื่อประเมินสภาพการพัฒนาในปัจจุบัน และโอกาสในการพัฒนาในอนาคตขององค์การบริหารส่วนตำบลโพธิ์ไพศาล เป็นการประเมินถึงโอกาสและภาวะคุกคามหรือข้อจำกัดอันเป็นสภาวะแวดล้อมภายในที่มีผลการต่อการพัฒนาท้องถิ่น รวมถึงจุดแข็งและจุดอ่อนของท้องถิ่น อันเป็นสภาวะแวดล้อมภายในองค์กรปกครองส่วนท้องถิ่น โดยในเทคนิคการ SWOT Analysis เพื่อพิจารณาศักยภาพการพัฒนาของแต่ละยุทธศาสตร์

๑.ยุทธศาสตร์การพัฒนาโครงสร้างพื้นฐานและอุตสาหกรรมโยธา

จุดแข็ง (Strength = S)	จุดอ่อน (Weakness = W)	โอกาส (Opportunity = O)	อุปสรรค (Threat = T)
<p>๑. ประชาชนมีความต้องการสูง ผู้บริหารสนับสนุนแนวคิดและกำหนดนโยบายการพัฒนาในด้านโครงสร้างพื้นฐานอย่างต่อเนื่อง</p> <p>๒. มีบุคลากรที่พร้อมที่จะดำเนินการตามนโยบายการบริหารงาน</p> <p>๓. การคมนาคมในพื้นที่ยังไม่ได้รับความสะดวกปลอดภัย</p>	<p>๑. โครงการขนาดใหญ่ต้องใช้งบประมาณสูง บางโครงการ อบต. โพธิ์ไพศาลไม่สามารถดำเนินโครงการได้</p>	<p>๑. รัฐบาลให้การสนับสนุนการดำเนินงานของท้องถิ่นไม่ว่าจะเป็นด้านเศรษฐกิจ ท้องถิ่น ระบบสาธารณสุข สาธารณูปการ</p> <p>๒. พ.ร.บ. กำหนดแผนและขั้นตอนการกระจายอำนาจให้แก่ อบต. มีหน้าที่ในการจัดการระบบบริการสาธารณะเพื่อประโยชน์ของประชาชนในท้องถิ่น โดยที่หน่วยงานส่วนกลางและส่วนภูมิภาคส่งเสริมและสนับสนุนการถ่ายโอนภารกิจให้แก่ อบต.</p>	<p>๑. โครงการที่ต้องใช้เทคโนโลยีสูง หรือความชำนาญเป็นพิเศษ อบต. โพธิ์ไพศาล ยังไม่มีความชำนาญและบุคลากร</p>

๒.ยุทธศาสตร์การพัฒนาการเกษตรและอุตสาหกรรมเกษตร

จุดแข็ง (Streng = S)	จุดอ่อน (Weakness = W)	โอกาส (Opportunity =O)	อุปสรรค (Threat = T)
<p>๑. พื้นที่ที่มีความได้เปรียบด้านทรัพยากรน้ำมีคลองชลประทาน</p> <p>๒. งบประมาณ ต้นทุนการดำเนินงาน โดยเฉลี่ยอยู่ในระดับที่ไม่สูงมาก</p> <p>๓. เทคนิคการทำงานส่วนมากเป็นงานที่ไม่ต้องใช้เทคนิคและวิธีการทำงานในระดับสูง</p> <p>๔. ประชาชนส่วนใหญ่ในพื้นที่ประกอบอาชีพเกษตรกรรมเป็นหลัก</p> <p>๕. มีประเพณีการลงแขกดำนา -เกี่ยวข้าวซึ่งยังคงเป็นที่นิยมกันอยู่ในพื้นที่</p>	<p>๑. ประชาชนในพื้นที่ยังมีน้ำใช้เพื่อการเกษตรยังไม่ทั่วถึง</p> <p>๒. ประชาชนยังขาดความสนใจ และขาดความจริงจังหรือตั้งใจจริงในโครงการที่รัฐจัดให้ความช่วยเหลือ</p> <p>๓. มีผลผลิตทางการเกษตรมากแต่ไม่มีตลาดรับซื้อทำให้พ่อค้าคนกลางกดราคาค่อนข้างต่ำ</p> <p>๔. การย้ายถิ่นของแรงงานในฤดูฝน ทำให้ขาดแรงงานที่เป็นกำลังหลัก</p> <p>๕. มีการใช้สารเคมีทางการเกษตรอย่างกว้างขวาง ผลผลิตจึงไม่ได้มาตรฐานและไม่ปลอดภัย</p>	<p>๑. พัฒนาแหล่งน้ำเพื่อเพิ่มพื้นที่ทางการเกษตรให้กว้างยิ่งขึ้น</p> <p>๒. พัฒนาการเกษตรเพื่อให้คุณภาพผลผลิตเป็นที่น่าพอใจของตลาดและมีคุณภาพปลอดภัย</p> <p>๓. สร้างตลาดรับซื้อผลผลิตทางการเกษตรเพื่อให้ประชาชนได้ขายผลผลิตในราคาที่พอใจผู้ซื้อที่ซื้อในราคาที่เหมาะสม</p> <p>๔. ส่งเสริมให้ประชาชนดำรงชีวิตตามแนวทางปรัชญาเศรษฐกิจพอเพียง</p> <p>๕. ส่งเสริมประเพณีการลงแขกดำนา -เกี่ยวข้าวเพื่อลดต้นทุนการผลิต</p>	<p>๑. การแก้ไขปัญหาด้านการเกษตรของประชาชนในพื้นที่ยังขาดความรู้ความเข้าใจในเทคนิคการปลูกที่ถูกต้องและประหยัดต้นทุน</p> <p>๒. ระเบียบกฎหมายที่เกี่ยวข้อง ค่อนข้างมาก ทำให้การดำเนินงานไม่คล่องตัว เกิดความล่าช้าในการทำงาน ประชาชนจึงเกิดความเบื่อหน่าย</p> <p>๓. งบประมาณในการดำเนินการในบางโครงการกิจกรรม</p>

๓. ยุทธศาสตร์การพัฒนาทรัพยากรมนุษย์

จุดแข็ง (Strength = S)	จุดอ่อน (Weakness = W)	โอกาส (Opportunity = O)	อุปสรรค (Threat = T)
<p>๑. สังคมและชุมชนมีความเป็นกันเองและยังเป็นสังคมชนบทที่มีความเป็นอยู่แบบสงบ</p> <p>๒. บุคลากร อบต. โพรโทศาล มีบุคลากรและอัตรากำลัง จำนวนและคุณวุฒิ อยู่ในระดับที่จะดำเนินการตามนโยบายการบริหารงาน</p> <p>๓. งบประมาณ ต้นทุนการดำเนินงาน โดยเฉลี่ยอยู่ในระดับที่ไม่สูงมาก</p> <p>๔. เทคนิคการทำงานส่วนมากเป็นงานที่ไม่ต้องใช้เทคนิคและวิธีการทำงานในระดับสูง</p>	<p>๑. เยาวชนขาดความรู้ความเข้าใจที่ถูกต้องเกี่ยวกับปัญหาเรื่องเพศศึกษา</p> <p>๒. ประชาชนที่เป็นผู้สูงอายุถูกปล่อยให้อยู่กับหลานซึ่งเป็นช่วงวัยที่ต่างกันจึงเกิดปัญหาความไม่เข้าใจ</p> <p>๓. พื้นที่กว้างทำให้การดูแลและควบคุมโรคทำได้ยาก</p> <p>๔. พัฒนาการของเด็กก่อนวัยเรียนยังไม่ได้มาตรฐาน</p> <p>๕. มีภูมิปัญญาชาวบ้านบางอย่างกำลังจะถูกกลืนหายไป</p>	<p>๑. พัฒนาเป็นสังคมแห่งการเรียนรู้วิถีชีวิตแบบดั้งเดิม เพื่อให้เหมาะสมกับการใช้ชีวิตในปัจจุบัน</p> <p>๒. ส่งเสริมสร้างโอกาส/สร้างงานเพื่อให้ลูกหลานกลับสู่ภูมิลำเนา</p> <p>๓. ส่งเสริมการศึกษาระดับก่อนวัยเรียนทั้งด้านร่างกายและสติปัญญา</p> <p>๔. รัฐและหน่วยงานราชการให้การสนับสนุนในการแก้ไขปัญหาด้านพัฒนาการของเด็กไทยอย่างเต็มกำลัง</p> <p>๕. ส่งเสริมปลูกฝังให้มีความนิยมในประเพณีวัฒนธรรมไทยที่ดั้งเดิมให้คงอยู่สืบไป</p>	<p>๑. ความเจริญทางวัตถุทำให้เยาวชนลืมนะเพณีสืบไป</p> <p>๒. ขาดความเข้าใจของคนในครอบครัว</p> <p>๓. ขาดความร่วมมือของคนในชุมชน</p>

๔. ยุทธศาสตร์การพัฒนาเศรษฐกิจ

จุดแข็ง (Streng = S)	จุดอ่อน (Weakness = W)	โอกาส (Opportunity =O)	อุปสรรค (Threat = T)
<p>๑. มีพื้นที่ยุทธศาสตร์ที่สามารถพัฒนาเป็นแหล่งท่องเที่ยวได้</p> <p>๒. มีสินค้า OTOP ที่มีความสวยงาม ประณีต เป็นเอกลักษณ์</p> <p>๓. มีประเพณีวัฒนธรรมไทโส้ที่โด่งดัง</p>	<p>๑. ขาดงบประมาณที่จะใช้ในการพัฒนาสถานที่ดังกล่าวเป็นแหล่งท่องเที่ยว</p> <p>๒. ไม่มีการแปรรูปสินค้าเพื่อเพิ่มมูลค่า</p> <p>๓. ขาดผู้มีความรู้ทางด้านส่งเสริมการตลาด</p> <p>๔. ไม่ได้นำจุดเด่นตรงประเพณีวัฒนธรรมไทโส้มาเป็นตัวกระตุ้นให้เกิดความน่าสนใจและนำศึกษาหาความรู้</p>	<p>๑. การพัฒนาเพื่อเป็นตลาดขนาดใหญ่ในการซื้อขายแลกเปลี่ยนสินค้าทางการเกษตร</p> <p>๒. ส่งเสริมให้เกิดการแปรรูปสินค้าทางการเกษตร ผ้าทอ ผ้าขิด ผ้าซิ่นมัดหมี่ ผ้าไหม เพื่อให้มีมูลค่าสินค้าเพิ่มมากขึ้น</p> <p>๓. ส่งเสริมให้เป็นแหล่งท่องเที่ยวเชิงอนุรักษ์</p>	<p>๑. งบประมาณมีอยู่อย่างจำกัด</p> <p>๒. บุคลากรยังไม่เพียงพอในการดำเนินการ</p>

๕. ยุทธศาสตร์การพัฒนาด้านการบริหารจัดการบ้านเมืองที่ดี

จุดแข็ง (Streng = S)	จุดอ่อน (Weakness = W)	โอกาส (Opportunity =O)	อุปสรรค (Threat = T)
<p>๑. ด้านการบริหารจัดการผู้บริหาร สนับสนุนแนวคิดและกำหนดนโยบายการพัฒนาด้านการจัดการทรัพยากรธรรมชาติ สิ่งแวดล้อม และการส่งเสริมการท่องเที่ยว</p> <p>๒. งบประมาณ ต้นทุนการดำเนินงาน โดยเฉลี่ยอยู่ในระดับที่ไม่สูง</p>	<p>๑. ประชาชนยังขาดความสนใจในการจัดการทรัพยากรธรรมชาติ</p> <p>๒. ประชาชนได้รับผลประโยชน์จากการท่องเที่ยวค่อนข้างน้อย เนื่องจากไม่มีการเชื่อมโยงด้านการท่องเที่ยวในจังหวัด</p>	<p>๑. ยุทธศาสตร์การพัฒนาด้านการจัดการทรัพยากรธรรมชาติ สิ่งแวดล้อม และการส่งเสริมการท่องเที่ยวเป็นยุทธศาสตร์การพัฒนาระดับชาติที่รัฐบาลส่งเสริม</p> <p>๒. ยุทธศาสตร์พัฒนาด้านการจัดการทรัพยากรธรรมชาติ สิ่งแวดล้อมอย่างยั่งยืนและการส่งเสริมการท่องเที่ยวเป็นยุทธศาสตร์การพัฒนาจังหวัดสกลนคร มีโอกาสได้รับการสนับสนุนมาก</p>	<p>๑. ขาดการบูรณาการและการประสานงานที่ดีในหน่วยงานที่เกี่ยวข้อง</p> <p>๒. ระดับจังหวัดยังขาดการเชื่อมโยงและการกระจายผลประโยชน์ด้านการท่องเที่ยวยังไม่ทั่วถึง</p>

๓.๒ การประเมินสถานการณ์สภาพแวดล้อมภายนอกที่เกี่ยวข้อง

สภาพแวดล้อมภายนอกที่เกี่ยวข้องที่เป็นปัจจัยสำคัญในการพัฒนา ประกอบด้วย

๑. สภาพเศรษฐกิจโลก เศรษฐกิจประเทศ ไม่ว่าจะเป็น เงินเฟ้อ เงินฝืด ล้วนส่งผลกระทบต่อการพัฒนาเป็นอย่างยิ่ง เพื่อให้ขับเคลื่อนนโยบายแห่งรัฐให้ดำเนินไปได้เพื่อประโยชน์ของประชาชนอย่างแท้จริง จึงต้องได้รับความร่วมมือ ร่วมใจจากทุกภาคส่วน ทั้งหน่วยงานราชการ เอกชน และประชาชนในเขตพื้นที่ ทั้งให้ความรู้และวิธีการรวมไปถึงการสนับสนุนเครื่องมืออุปกรณ์ที่ทันสมัย เพื่อเพิ่มมูลค่า

๒. ระดับการศึกษาของประชากร มีส่วนสำคัญในการขับเคลื่อนการพัฒนา การศึกษาที่ดีและมีมาตรฐานจะทำให้ประชาชนมีคุณภาพทั้งด้าน สติปัญญา ความฉลาดทางอารมณ์ และคุณธรรมจริยธรรม ซึ่งข้อสุดท้ายสำคัญมาก เด็กในวันนี้คือผู้ใหญ่ที่โตในวันหน้า การให้การศึกษาที่มีคุณภาพจึงสำคัญมากสำหรับประชาชนในพื้นที่ การมีระบบการศึกษาที่ดีเน้นคิด ทำ และแก้ไขปัญหาเฉพาะหน้าได้ เด็กจะมีประสบการณ์เพื่อนำไปใช้ในชีวิตรในอนาคตและสามารถเป็นกำลังหลักของประเทศต่อไป

๓. คุณภาพของฝีมือแรงงาน แรงงานในพื้นที่ส่วนใหญ่จะเป็นแรงงานกรรมกรรับจ้างทั่วไป มีการหลังไหลไปทำงานยังเมืองใหญ่และกรุงเทพฯ ทำให้ในพื้นที่ขาดแรงงานที่มีความรู้ความสามารถเฉพาะทางซึ่งทำให้ขาดแคลนแรงงานฝีมือในพื้นที่

๔. การลงทุนของชาวต่างชาติ ไม่มีการลงทุนของชาวต่างชาติในพื้นที่ จึงทำให้ไม่มีการจ้างแรงงาน ส่งผลให้แรงงานเดินทางไปทำงานยังต่างถิ่น ทำให้การหมุนเวียนของเศรษฐกิจในพื้นที่ไม่เติบโต

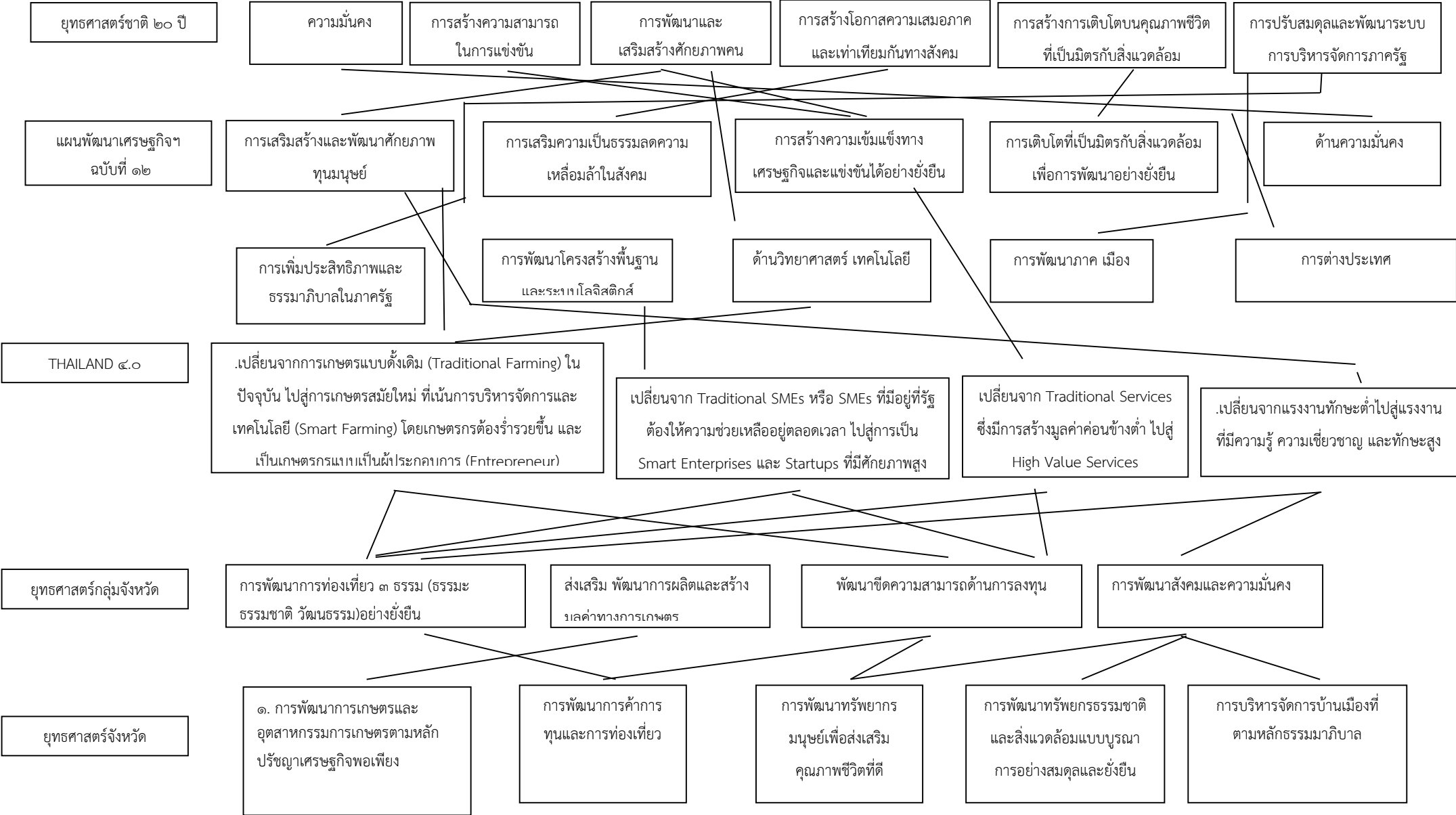
ส่วนที่ ๓ การนำแผนพัฒนาท้องถิ่นสี่ปีไปสู่การปฏิบัติ

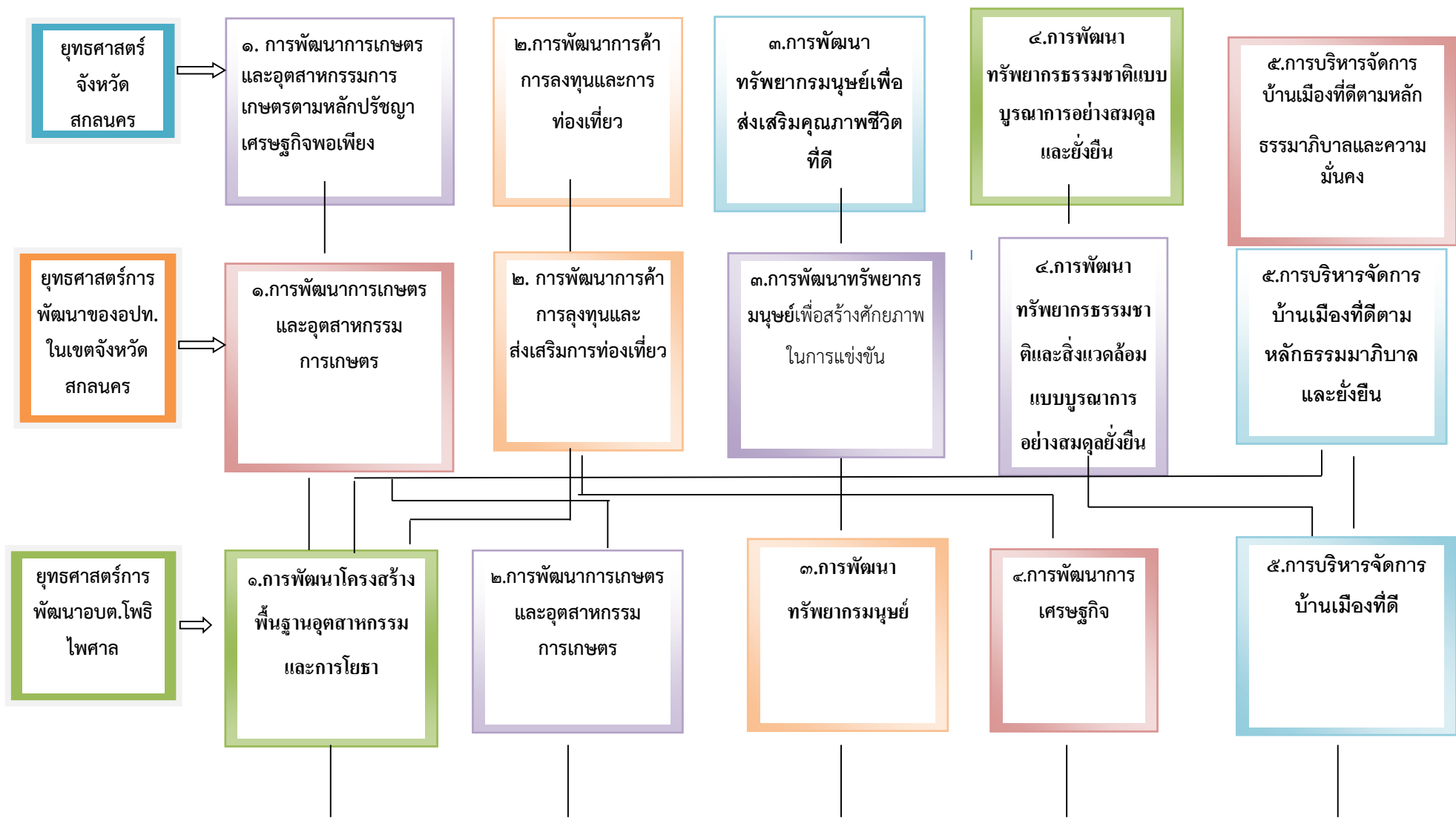
๑. ยุทธศาสตร์การพัฒนาและแผนงาน

ที่	ยุทธศาสตร์	ด้าน	แผนงาน	หน่วยงาน รับผิดชอบหลัก	หน่วยงาน สนับสนุน
๑	ยุทธศาสตร์โครงสร้าง พื้นฐานอุตสาหกรรมการ โยธา	- ด้านเศรษฐกิจ - บริการชุมชน และสังคม	-แผนงาน อุตสาหกรรมและ การโยธา -แผนงานเคหะ ชุมชน	-กองช่าง	-สำนักงาน ปลัด -กองคลัง
๒	ยุทธศาสตร์การเกษตรและ อุตสาหกรรมการเกษตร	-บริการชุมชน และสังคม	-แผนงาน การเกษตร	-สำนักปลัด	-กองคลัง
๓	ยุทธศาสตร์การพัฒนา ทรัพยากรมนุษย์	- บริการชุมชน และสังคม	-แผนงาน การศึกษา -แผนงานศาสนา และวัฒนธรรม -แผนงานสังคม สงเคราะห์ -แผนงาน สาธารณสุข	-กองการศึกษา -กองสวัสดิการ สังคม -สำนักงานปลัด	-กองคลัง -สำนักงาน ปลัด
๔	ยุทธศาสตร์การพัฒนา เศรษฐกิจ	-บริการชุมชน และสังคม	-แผนงานสร้าง ความเข้มแข็งของ ชุมชน	-กองสวัสดิการ สังคม	-สำนักปลัด -กองคลัง
๕	ยุทธศาสตร์การบริหาร จัดการบ้านเมืองที่ดี	-บริหารงาน ทั่วไป -บริการชุมชน และสังคม	-แผนงาน บริหารงานทั่วไป -แผนงาน บริหารงานคลัง -แผนงานรักษา ความสงบภายใน -แผนงานงบกลาง	-สำนักงานปลัด -กองคลัง -กองช่าง -กองสวัสดิการ -กองการศึกษา	-กองคลัง
รวม	๕ ยุทธศาสตร์	๓ ด้าน	๑๒ แผนงาน		

๓.๓ ความเชื่อมโยงยุทธศาสตร์การพัฒนาจังหวัดกับยุทธศาสตร์การพัฒนาของ อปท.

โครงสร้างเชื่อมโยงแผนยุทธศาสตร์การพัฒนาองค์การบริหารส่วนตำบลโพธิ์ไพศาล พ.ศ. ๒๕๖๑ -๒๕๖๔





ประชาชนมีการคมนาคมขนส่งที่สะดวก และปลอดภัย ในการสัญจรไปมา ระบบสาธารณสุขการ, สาธารณูปโภคสามารถตอบสนองความต้องการของประชาชนได้

เกษตรกรมีความเป็นอยู่ที่ดี มีรายได้ มีคุณภาพชีวิตดีขึ้นอย่างพอเพียง สามารถอยู่ในสังคมได้อย่างมีความสุข

ประชาชนมีระดับการศึกษาที่ดี และสร้างจิตสำนึกในการอนุรักษ์ ศิลปะ วัฒนธรรม ประเพณีอันดีงาม มีความปลอดภัยในชีวิตและทรัพย์สิน และได้รับการขึ้นพื้นฐานด้านสาธารณสุขสุขภาพควบคุมโรคติดต่ออย่างทั่วถึง

ประชาชนมีรายได้เพิ่มขึ้น มีคุณภาพชีวิตที่ดี สามารถใช้ชีวิตอย่างปกติสุข

สร้างจิตสำนึกการมีส่วนร่วมในการพัฒนาท้องถิ่นโดยยึดหลักธรรมาภิบาล

ปรับปรุงโครงสร้างพื้นฐาน ระบบสาธารณูปโภคให้ได้มาตรฐาน และเพียงพอต่อความต้องการ

ป้องกันและบรรเทาปัญหาเสพติดในเด็กและเยาวชน

ส่งเสริมสุขภาพอนามัยประชาชน

ส่งเสริมการจัดระเบียบชุมชนสังคม และการรักษาความสงบเรียบร้อย

ส่งเสริมการศึกษาเพื่อให้เป็นสังคมแห่งการเรียนรู้สู่อาเซียน

การส่งเสริมคุณภาพชีวิตประชาชนทุกระดับตามปรัชญาเศรษฐกิจพอเพียง ส่งเสริมการอนุรักษ์ทรัพยากรธรรมชาติและสิ่งแวดล้อมอย่างยั่งยืน

ส่งเสริมการค้าการลงทุนด้านการเกษตร ส่งเสริมการเกษตรและประกอบอาชีพการเกษตร

อนุรักษ์การฟื้นฟู วัฒนธรรม และส่งเสริมประเพณี

แผนงาน

-แผนงานอุตสาหกรรมและการโยธา
-แผนงานทะเลชุมชน

-แผนงานการเกษตร

-แผนงานการศึกษา
-แผนงานสังคมสงเคราะห์
-แผนงานศาสนา วัฒนธรรมและนันทนาการ

-แผนงานสร้างความเข้มแข็งของชุมชน

-แผนงานรักษาความสงบภายใน
-แผนงานบริหารงานทั่วไป
-แผนงานบกลาง



ผลผลิต
โครงการ

- 1.ปรับปรุงซ่อมแซมไฟฟ้าส่องสว่าง จำนวน 16 โครงการ/ปี
- 2.ขยายเขตไฟฟ้าในเขตตำบลโพธิไพศาล จำนวน 5 โครงการ/ปี
- 3.ปรับปรุงซ่อมแซมระบบประปา จำนวน 9 โครงการ/ปี
- 4.ก่อสร้างระบบประปาหมู่บ้าน จำนวน 2 โครงการ/ปี
- 5.ก่อสร้างฝายชะลอน้ำ จำนวน 1 โครงการ/ปี
- 6.บำบัดน้ำเพื่อการเกษตร จำนวน 6 โครงการ
- 7.ขุดลอกแหล่งน้ำในเขตตำบลโพธิไพศาล จำนวน 5 โครงการ/ปี
- 8.ก่อสร้างถนนคอนกรีตเสริมเหล็ก จำนวน 16 โครงการ/ปี
- 9.ซ่อมสร้างถนนลาดยาง จำนวน 4 โครงการ/ปี
- 10.ก่อสร้างบล็อกคอนเวิร์ต จำนวน 3 โครงการ/ปี
- 11.ปรับปรุงซ่อมแซมถนนลูกรัง จำนวน 9 โครงการ/ปี
- 12.ก่อสร้างถนนลูกรังจำนวน 7 โครงการ/ปี

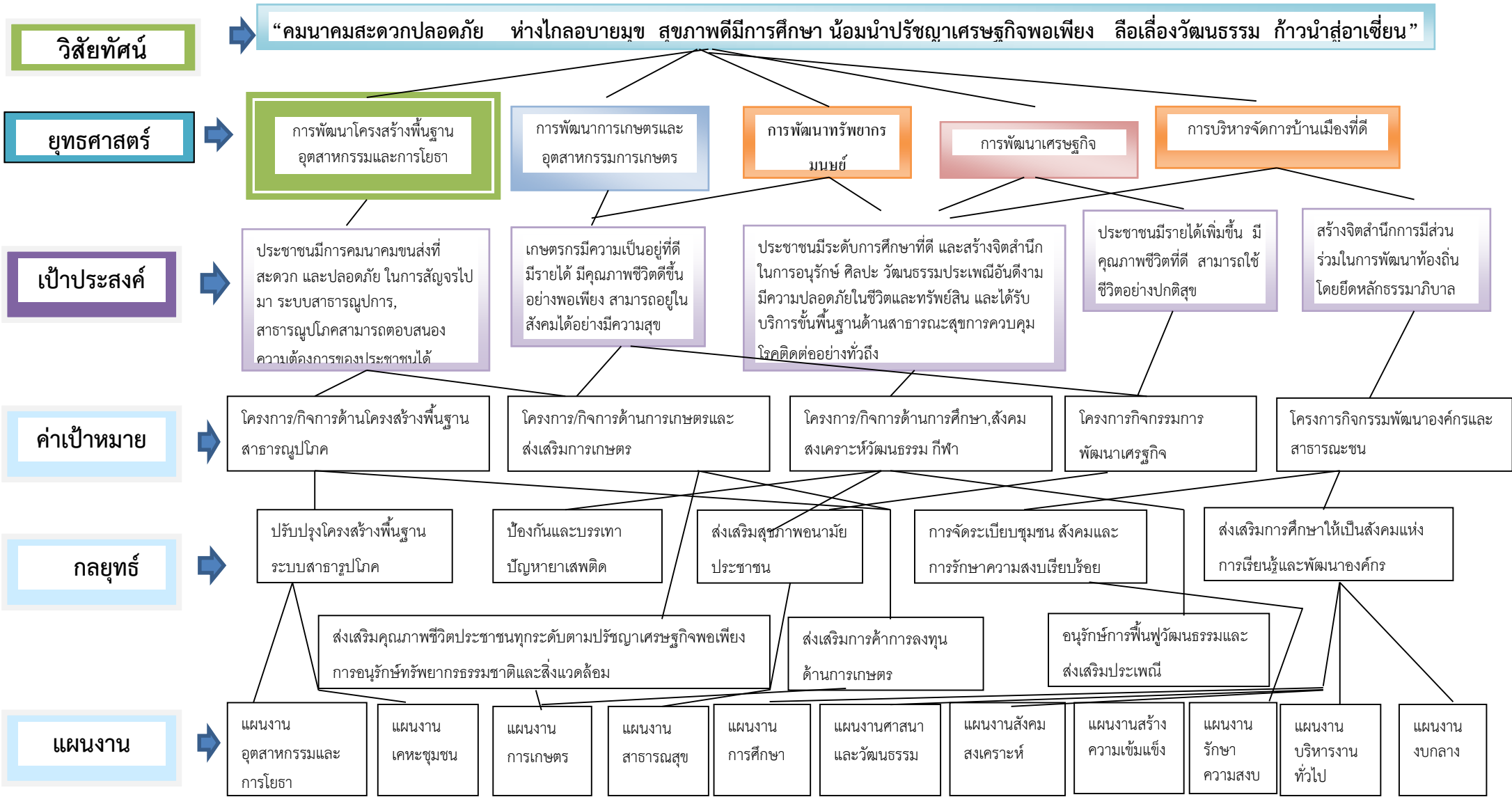
- 1.ฝึกอบรมและทัศนศึกษาดูงานด้านอาชีพเกษตรอินทรีย์ จำนวน 1 โครงการ
- 2.ฝึกอบรมและศึกษาดูงานเกษตรทฤษฎีใหม่ จำนวน 1 โครงการ/ปี
- 3.จัดตั้งกลุ่มเกษตรกรฝึกอบรมอาชีพ จำนวน 1 โครงการ/ปี
- 4.ฝึกอบรมอาชีพปลูกพืชฤดูแล้ง จำนวน 1 โครงการ/ปี

- 1.บำเพ็ญประโยชน์จัดกิจกรรมเนื่องในวัน อปพร.1 โครงการ/ปี
- 2.ฝึกอบรมอาสาสมัครและป้องกันภัยฝ่ายพลเรือน จำนวน 1 โครงการ/ปี
- 3.ค่ายเยาวชนอาสาไม่พึ่งพยาเสพติด จำนวน 1 โครงการ/ปี
- 4.การจัดสวัสดิการให้กับประชาชนจำนวน 3 โครงการ/ปี
- 5.โครงการเกี่ยวกับผู้สูงอายุ จำนวน 2 โครงการ/ปี
- 6.โครงการส่งเสริมสุขภาพผู้สูงอายุ จำนวน 2 โครงการ/ปี
- 7.ส่งเสริมอาชีพผู้สูงอายุ จำนวน 1 โครงการ/ปี
- 8.โครงการกิจกรรมด้านสาธารณสุข จำนวน 4 โครงการ
- 9.โครงการกิจกรรมด้านการศึกษา จำนวน 6 โครงการ
- 10.โครงการเกี่ยวกับศาสนา กีฬาและวัฒนธรรม จำนวน 7 โครงการ/ปี

- 1.โครงการ/กิจกรรมสร้างความเข้มแข็งของชุมชน จำนวน 7 โครงการ/ปี
- 2.โครงการ/กิจกรรมพัฒนาอาชีพ สร้างอาชีพ นอกฤดูเก็บเกี่ยว จำนวน 8 โครงการ/ปี
- 3.การสร้างความเข้มแข็งทางการตลาด จำนวน 1 โครงการ/ปี

- 1.โครงการ/กิจกรรมเกี่ยวกับการรักษาความสงบ การป้องกันภัย เตือนภัย จำนวน 9 โครงการ/ปี
- 2.โครงการ/กิจกรรมเกี่ยวกับการป้องกันและแก้ไขปัญหายาเสพติด จำนวน 3 โครงการ/ปี
- 3.โครงการ/กิจกรรมการป้องกันภัยฝ่ายพลเรือน จำนวน 2 โครงการ /ปี
- 4.โครงการ/กิจกรรมการพัฒนาระบบสารสนเทศและบริการขององค์กร จำนวน 5 โครงการ/ปี
- 5.โครงการ/กิจกรรมพัฒนาองค์กร บุคลากร และประชาชน จำนวน 10 โครงการ/ปี

๓.๔ แผนที่ยุทธศาสตร์ (Strategy Map)



รายละเอียดแผนยุทธศาสตร์การพัฒนา พ.ศ. ๒๕๖๐-๒๕๖๓

๔.๑ ประเด็นยุทธศาสตร์

ยุทธศาสตร์ที่ ๑

การพัฒนาด้านโครงสร้างพื้นฐานและอุตสาหกรรมโยธา

พันธกิจ ส่งเสริมปรับปรุงโครงสร้างพื้นฐาน ระบบสาธารณูปโภคให้ได้มาตรฐาน และเพียงพอต่อความต้องการของชุมชน

เป้าประสงค์ เพื่อการคมนาคมขนส่งที่สะดวก และปลอดภัย มีไฟฟ้า ประปาใช้อย่างเพียงพอและทั่วถึง

ตัวชี้วัดระดับเป้าประสงค์

มีถนนใช้สัญจร ไป – มา สะดวก สบาย มีความปลอดภัย และมีไฟฟ้า ประปาใช้อย่างเพียงพอและทั่วถึง

แนวทางการพัฒนา และตัวชี้วัดระดับกลยุทธ์

แนวทางการพัฒนา	ตัวชี้วัดระดับกลยุทธ์
๑.การต่อเติม/ปรับปรุง/บำรุงรักษา/ระบบไฟฟ้าสาธารณะ	- จำนวนถนนเพิ่มขึ้น
๒.การก่อสร้าง /ต่อเติม /ปรับปรุง/บำรุงรักษา /ระบบประปาหมู่บ้าน	- จำนวนโครงการ/กิจกรรมดำเนินการ
๓.การก่อสร้าง / ปรับปรุง / ภาชนะเก็บน้ำ และพัฒนาแหล่งน้ำธรรมชาติ	- จำนวนโครงการ/กิจกรรมดำเนินการ
๔.การก่อสร้าง ปรับปรุง บำรุงรักษาถนน สะพาน และท่อระบายน้ำ	- จำนวนโครงการ/กิจกรรมดำเนินการ
๕.การก่อสร้าง /ปรับปรุงอาคาร เเคะชุมชน วิศวกรรม	- จำนวนโครงการ/กิจกรรมดำเนินการ

หน่วยงานที่รับผิดชอบ

กองช่างองค์การบริหารส่วนตำบลโพธิ์ไพศาล

ความเชื่อมโยง

๑. ยุทธศาสตร์จังหวัดสกลนคร : ยุทธศาสตร์ที่ ๕ การบริหารจัดการบ้านเมืองที่ดีตามหลักธรรมาภิบาล

๒. ยุทธศาสตร์การพัฒนา อปท.จังหวัดสกลนคร : ยุทธศาสตร์ที่ ๕ การบริหารจัดการบ้านเมืองที่ดีตามหลักธรรมาภิบาล

ยุทธศาสตร์ที่ ๒

การพัฒนาด้านการเกษตรและอุตสาหกรรมเกษตร

พันธกิจ

ส่งเสริมการเกษตรและประกอบอาชีพ ส่งเสริมการลงทุน สนับสนุนและส่งเสริมศักยภาพกลุ่มอาชีพทางการเกษตร

เป้าประสงค์

ประชาชนมีความเป็นอยู่ที่ดี มีรายได้ มีคุณภาพชีวิตดีขึ้นอย่างพอเพียง สามารถประกอบอาชีพทางการเกษตรได้ผลผลิตมากและกำไรสูง

ตัวชี้วัดระดับเป้าประสงค์

ประชาชนมีความเป็นอยู่ดี มีรายได้เพียงพอต่อการดำรงชีวิตอย่างพอเพียงและมีความสุขมากยิ่งขึ้น

แนวทางการพัฒนา และตัวชี้วัดระดับกลยุทธ์

แนวทางการพัฒนา	ตัวชี้วัดระดับกลยุทธ์
๑. พัฒนาส่งเสริมการดำเนินชีวิต ตามแนวปรัชญาเศรษฐกิจแบบพอเพียง	- จำนวนโครงการที่ดำเนินการ
๒. พัฒนาเกษตรกรและองค์กรให้มีความเข้มแข็ง	- จำนวนโครงการ/กิจกรรมดำเนินการ

หน่วยงานที่รับผิดชอบ

สำนักงานปลัดองค์การบริหารส่วนตำบล

ความเชื่อมโยง

๑. ยุทธศาสตร์จังหวัด: ยุทธศาสตร์ที่ ๑ การพัฒนาการเกษตรและอุตสาหกรรมทางการเกษตร, ยุทธศาสตร์ที่ ๓ การพัฒนาทรัพยากรมนุษย์, ยุทธศาสตร์ที่ ๕ การพัฒนาการค้าการลงทุนและการท่องเที่ยว

๒. ยุทธศาสตร์การพัฒนา อปท.จังหวัดสกลนคร ยุทธศาสตร์ที่ ๑ การพัฒนาการเกษตรและอุตสาหกรรมทางการเกษตร, ยุทธศาสตร์ที่ ๓ การพัฒนาทรัพยากรมนุษย์, ยุทธศาสตร์ที่ ๕ การพัฒนาการค้าการลงทุนและการท่องเที่ยว

ยุทธศาสตร์ที่ ๓ การพัฒนาทรัพยากรมนุษย์

พันธกิจ

ส่งเสริมคุณภาพชีวิตประชาชนทุกระดับ ส่งเสริมการศึกษา การจัดระเบียบชุมชนสังคม ส่งเสริมด้านการศึกษา สาธารณะสุข อนุรักษ์การฟื้นฟูวัฒนธรรมและส่งเสริมประเพณี

เป้าประสงค์

ประชาชนทุกระดับได้รับบริการขั้นพื้นฐาน เยาวชนได้รับการศึกษา และมีความปลอดภัยในชีวิตและทรัพย์สิน มีสุขภาพอนามัยที่ดี และมีจิตสำนึกในการอนุรักษ์วัฒนธรรมประเพณี

ตัวชี้วัดระดับเป้าประสงค์

ประชาชนมีความปลอดภัยในชีวิตและทรัพย์สิน มีคุณธรรม สร้างสังคมให้สงบสุขและมีสุขภาพอนามัยที่แข็งแรงเพิ่มมากขึ้น ส่งเสริมการศึกษาของประชาชน ให้ประชาชนได้รับการศึกษาขั้นพื้นฐานมีสถานที่แสวงหาความรู้เพื่อพัฒนาตนเองมีแหล่งข้อมูลข่าวสาร ให้ประชาชนสามารถรับรู้ข้อมูลข่าวสารที่ถูกต้อง รวดเร็วทันเวลา ส่งเสริมและทำนุบำรุงศิลปะ วัฒนธรรม ประเพณี และภูมิปัญญาท้องถิ่น ส่งเสริมให้ประชาชนเล่นกีฬา ห่วงไกลยาเสพติด มีการรวมตัวกันทำกิจกรรมที่เป็นประโยชน์

แนวทางการพัฒนา และตัวชี้วัดระดับกลยุทธ์

แนวทางการพัฒนา	ตัวชี้วัดระดับกลยุทธ์
๑. พัฒนาส่งเสริมการดำเนินการเพื่อความปลอดภัยในชีวิตและทรัพย์สินของชุมชน	- จำนวนโครงการที่ดำเนินการ
๒. พัฒนาส่งเสริมป้องกันแก้ไขปัญหายาเสพติดและอบายมุข	- จำนวนโครงการที่ดำเนินการ
๓. พัฒนาส่งเสริมการบริการขั้นพื้นฐานแก่ประชาชน การจัดสวัสดิการให้แก่ผู้สูงอายุ ผู้พิการและผู้ด้อยโอกาส	- จำนวนโครงการที่ดำเนินการ
๔. พัฒนาส่งเสริม สนับสนุนด้านสาธารณสุข การควบคุมการแพร่ระบาดของโรคติดต่อ	- จำนวนโครงการที่ดำเนินการ
๕. พัฒนาส่งเสริม สนับสนุนการศึกษา ทั้งในและนอกระบบ พัฒนาศูนย์พัฒนาเด็กเล็ก	- จำนวนเด็กก่อนวัยเรียนที่ได้รับการเตรียมความพร้อมในสถานศึกษา
๖. พัฒนาส่งเสริมศาสนา วัฒนธรรม ประเพณี ภูมิปัญญาและวิถีพุทธของท้องถิ่น กีฬาและนันทนาการ	- จำนวนโครงการที่ดำเนินการ

หน่วยงานที่รับผิดชอบ

สำนักงานปลัดองค์การบริหารส่วนตำบล, กองช่าง, งานพัฒนาชุมชน, งานป้องกันและบรรเทาสาธารณภัย
งานวิเคราะห์นโยบายและแผน

ความเชื่อมโยง

๑. ยุทธศาสตร์จังหวัดสกลนคร: ยุทธศาสตร์ที่ ๔ การพัฒนาทรัพยากรมนุษย์, ยุทธศาสตร์ที่ ๔ การพัฒนา
ทรัพยากรธรรมชาติและสิ่งแวดล้อมอย่างสมดุลยั่งยืน

๒. ยุทธศาสตร์การพัฒนา อปท.จังหวัดสกลนคร: ยุทธศาสตร์ที่ ๔ การพัฒนาทรัพยากรมนุษย์เพื่อสร้าง
ศักยภาพในการแข่งขัน

ยุทธศาสตร์ที่ ๔
การพัฒนาด้านเศรษฐกิจ

พันธกิจ ส่งเสริมการค้าการลงทุน การจัดตั้งวิสาหกิจชุมชน การแปรรูปผลิตภัณฑ์เพื่อเพิ่มมูลค่า และการท่องเที่ยว

เป้าประสงค์

ประชาชนในพื้นที่มีรายได้เพิ่มขึ้น มีการจัดการผลผลิตทางการเกษตรอย่างเป็นระบบ มีความเป็นอยู่ที่ดีขึ้น

ตัวชี้วัดระดับเป้าประสงค์

ประชาชนมีรายได้เฉลี่ยต่อครัวเรือนเพิ่มขึ้น ภาวะหนี้สินลดลง

แนวทางการพัฒนา และตัวชี้วัดระดับกลยุทธ์

แนวทางการพัฒนา	ตัวชี้วัดระดับกลยุทธ์
๑.การพัฒนาและสร้างความเข้มแข็งของชุมชน	- จำนวนโครงการ/กิจกรรมดำเนินการ
๒.การพัฒนาส่งเสริม/สร้างอาชีพเสริมนอกฤดูเก็บเกี่ยว	- จำนวนโครงการ/กิจกรรมดำเนินการ
๓.การพัฒนาส่งเสริมความเข้มแข็งด้านการตลาด/ความเชื่อมโยงภาคีเครือข่ายในการจำหน่ายสินค้า	- จำนวนโครงการ/กิจกรรมดำเนินการ

หน่วยงานที่รับผิดชอบ

สำนักงานปลัดองค์การบริหารส่วนตำบล

ความเชื่อมโยง

๑. ยุทธศาสตร์จังหวัดสกลนคร: ยุทธศาสตร์ที่ ๑ การพัฒนาการเกษตรและอุตสาหกรรมเกษตรตามหลักปรัชญาเศรษฐกิจพอเพียง ,ยุทธศาสตร์ที่ ๒ การพัฒนาการค้าและการลงทุนและการท่องเที่ยว

๒. ยุทธศาสตร์การพัฒนา อปท.จังหวัดสกลนคร: ยุทธศาสตร์ที่ ๑ การพัฒนาการเกษตรและอุตสาหกรรมเกษตรตามหลักปรัชญาเศรษฐกิจพอเพียง ,ยุทธศาสตร์ที่ ๒ การพัฒนาการค้าและการลงทุนและการท่องเที่ยว

ยุทธศาสตร์ที่ ๕
การบริหารจัดการบ้านเมืองที่ดีตามหลักธรรมาภิบาล

พันธกิจ

พัฒนาการบริหารองค์กรให้มีประสิทธิภาพ / ส่งเสริมและพัฒนาบุคลากรของท้องถิ่น โดยการฝึกอบรมในทุก
ระดับรวมทั้งนักการเมืองท้องถิ่น ให้มีความรู้ ความสามารถและบทบาทหน้าที่ที่เกี่ยวข้อง, จัดสรรงบประมาณ
สนับสนุนเพื่อการรณรงค์ป้องกันการรักษาความสงบเรียบร้อยทั้งในและนอกชุมชน

เป้าประสงค์

สร้างจิตสำนึกการมีส่วนร่วมในการพัฒนาท้องถิ่น โดยยึดหลักธรรมาภิบาล

ตัวชี้วัดระดับเป้าประสงค์

ประชาชนมีจิตสำนึก และมีส่วนร่วมในการพัฒนาท้องถิ่นมากยิ่งขึ้น

แนวทางการพัฒนา และตัวชี้วัดระดับกลยุทธ์

แนวทางการพัฒนา	ตัวชี้วัดระดับกลยุทธ์
๑.การพัฒนาป้องกันและบรรเทาสาธารณภัย รักษาความสงบเรียบร้อย	- จำนวนโครงการ/กิจกรรมที่ดำเนินการ
๒.พัฒนาองค์กรและบุคลากรให้มีประสิทธิภาพตามหลักธรรมาภิบาล	- จำนวนโครงการ/กิจกรรมที่ดำเนินงาน
๓.พัฒนาส่งเสริมและสนับสนุนการพัฒนาการเมืองการปกครอง	- จำนวนโครงการ/กิจกรรมที่ดำเนินงาน

หน่วยงานที่รับผิดชอบ

สำนักงานปลัดองค์การบริหารส่วนตำบล, กองคลัง, กองช่าง

ความเชื่อมโยง

๑. ยุทธศาสตร์จังหวัดสกลนคร:ยุทธศาสตร์ที่ ๕ การบริหารจัดการบ้านเมืองที่ดีตามหลักธรรมาภิบาล
๒. ยุทธศาสตร์การพัฒนา อปท.จังหวัดสกลนคร:ยุทธศาสตร์ที่ ๕ การบริหารจัดการบ้านเมืองที่ดีตามหลักธรรมาภิบาล